

120 LAT LESZCZYŃSKICH WODOCIĄGÓW

Woda z zagajnika brzozowego

W XIX w. zaopatrzenie Leszna w wodę odbywało się poprzez sieć drewnianych, a później także żeliwnych rur, tworzących wodociąg grawitacyjny zasilający ogólnodostępne zbiorniki, studnie i źródła uliczne. Ponadto bogatsi mieszkańcy posiadali na terenie prywatnych posesji własne studnie, z których ujmowano wodę. Niedostateczna jakość oraz niedobory wody skłaniały jednak rajców miejskich do poszukiwania nowych rozwiązań zaopatrzenia ludności w wodę. W grudniu 1896 r. powołana została tzw. komisja ds. wody (Wasserkommission) pod przewodnictwem Maxa Hempla z Berlina, której zadaniem było przeprowadzenie rozpoznania terenowego i znalezienie odpowiedniej lokalizacji ujęcia wody dla miasta Leszna. Po przeprowadzonej wizji lokalnej wytypowano do prac badawczych teren brzozowego zagajnika w Zaborowie. Wykonano tu studnię próbną w celu sprawdzenia jakości wody oraz wydajności warstwy wodonośnej. Rezultaty były pozytywne. 25 czerwca 1898 r. radni miejscy postanowili ostatecznie, że właśnie w zagajniku

brzozowym w Zaborowie powstanie ujęcie wody. Następnym podjętym decyzji był projekt, który powstał w biurze inżynierskim Maxa Hempla w Berlinie. Jego założenia obejmowały wzniesienie w Zaborowie zespołu obiektów wodociągowych, a mianowicie domu mieszkalnego dla maszynisty i palacza, budynku stacji pomp i kotłowni, budynku stacji filtrów, a także wieży ciśnień. Projekt nie spotkał się z przychylnością samorządowców głównie z przyczyn kosztów inwestycji, jak też z uwagi na wątpliwości dotyczące rozwiązań technicznych. Doprowadziło to do nawiązania współpracy z drezdeńskim inżynierem Franzem Salbachem, którego biuro opracowało alternatywny projekt. Finalnie na posiedzeniu Rady Miejskiej w dniu 10 maja 1899 r. uchwalono, że to właśnie ten projekt zostanie zrealizowany. Takiemu rozwojowi wydarzeń zawdzięczamy powstanie w Zaborowie zakładu produkcji wody wraz z budynkiem stacji filtrów opartym na rzucie okręgu, zaś wieży ciśnień w północnej części Leszna. Latem 1899 r. rozpoczęto realizację inwestycji,

nadzorowanej i prowadzonej we własnym zarządzie przez magistrat. Osobą odpowiedzialną za przebieg prac był inżynier Ervin Pohlit, ówczesny dyrektor

gazowni. Koszt inwestycji opiewał na kwotę około 0,5 mln marek. Regularna eksploatacja centralnego wodociągu ruszyła 15 października 1900 r.



Tak wyglądała na początku XX w. zabudowa stacji uzdatniania wody Zaborowo (budynek palacza i maszynisty, budynek stacji pomp i kotłowni parowej, budynek odżelaziacza ze stacją filtrów).

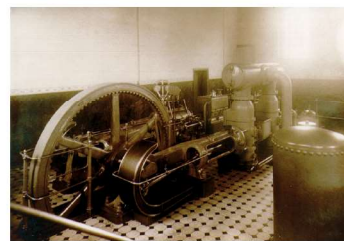
Leszczyński wodociąg przed 120 laty

Zbudowany w latach 1899–1900 system wodociągowy Leszna składał się z kilku głównych elementów: ujęcia ze stacją pomp i uzdatniania wody w Zaborowie, wieży wodnej oraz sieci wodociągowej. W Zaborowie, w brzezynie, znalazły się dwie studnie ujęcia wody, z których czerpano wodę. Zawierała ona związki żelaza i dlatego była poddawana uzdatnieniu w unikatowym budynku stacji filtrów, opartym na planie koła i posiadającym w centrum walcową

wieżę do napowietrzania wody. Zdatna do picia woda gromadziła się w zbiorniku wody czystej, skąd – za pomocą dwóch silników parowych z pompami – była przelaczana do magistrali lub sieci miejskiej. Pary do maszyn parowych dostarczały dwa kotły parowe, a każdy z zespołów pompowych, przy mocy 35 KM, mógł tłoczyć łącznie 90–100 m³ wody w ciągu godziny. Kotły ustawiono w kotłowni parowej z kominem, a agregaty pompowe w zwartej z kotłownią parową stacji pomp. Obiekt ten do dziś znajduje się na terenie ujęcia wody

w Zaborowie, a w jego pobliżu wznosi się oryginalny piętrowy budynek mieszkalny, stanowiący niegdyś lokum dla maszynisty oraz palacza kotłowego, odpowiedzialnych za pracę i obsługę zakładu w Zaborowie. Woda z Zaborowa przesyłana była magistralą tłoczną do sieci miejskiej w Lesznie. W chwili budowy sieć wodociągowa liczyła ok. 16,4 km długości, a nadmiar wody gromadził się w zbiorniku wieżowym przy obecnej ul. J. Poniatowskiego. Licząca niespełna 30 m wysokości wieża ciśnienia posiadała zbiornik stalowy nitowany o pojemności

400 m³ wody, pełniący nie tylko funkcję magazynową, ale i hydrostatyczną. Opracowanie: Prof. Miron Urbaniak



Stacja Uzdatniania Wody Zaborowo

To zarazem najstarsza, ale i najnowocześniejsza w Lesznie stacja uzdatniania wody. Praca wszystkich urządzeń oraz procesy technologiczne są tu całkowicie zautomatyzowane. Ujęcie w Zaborowie produkuje rocznie ok. 1,12 mln m³ wody (wg danych z 2019 r.), co stanowi około 31,5% wody tłoczonej do sieci. Na sfinansowanie przedsięwzięcia pn. „Modernizacja Stacji Uzdatniania Wody Zaborowo” zostały pozyskane środki z preferencyjnej pożyczki w ramach Inicjatywy JESSICA. Przebudowano i unowocześniono część technologiczną, energetyczną, budowlaną oraz AKPiA (aparatura kontrolno-pomiarowa). W ramach projektu przywrócono także świetność elewacji historycznego budynku technologicznego, eksponując oryginalną, surową stylistykę modernistyczną. Ściany zewnętrzne zostały poddane piaskowaniu oraz impregnacji, co pozwoliło odświeżyć stare cegły pochodzące z przełomu XIX i XX wieku.

