

**PROJEKTOWANIE, NADZOROWANIE, KIEROWANIE
ROBOTAMI, INWENTARYZACJE**

Wojciech Nowosielski
ul. B. Jeziorkowskiej 32/2
64 – 100 Leszno
tel. 65 5290-932

Tytuł opracowania	PROJEKT BUDOWALNY SIECI KANALIZACJI SANITARNEJ W MIEJSCOWOŚCI WILKOWICE REJON UL. DWORCOWEJ
Stadium	Projekt budowlany
Inwestor	Gmina Lipno ul. Powstańców Wlkp. Nr 9 64 – 111 Lipno
Lokalizacja	Wilkowice, rejon ul. Dworcowej Dz. nr 714, 130/17 gmina Lipno, powiat leszczyński

	Imię i Nazwisko	Nr. uprawnień	Podpis
Projektant :	mgr inż. Wojciech Nowosielski	1047/87/Lo	mgr inż. WOJCIECH NOWOSIELSKI Uprawniony do projektowania, kierowania, nadzorowania oraz badania i oceny stanu technicznego budowli urządzeń w specjalności instalacji wodnych upr bud 1017/87/Lo i 1047/87/Lo

Data:	Leszno, lipiec 2014 r.
--------------	-------------------------------

SPIS TREŚCI

I.	OPIS TECHNICZNY	Str. 3 - 9
1.	Wstęp	Str. 3
1.1	Podstawa opracowania.	3
1.2	Przedmiot i zakres opracowania.	3
1.3	Materiały wykorzystane przy opracowaniu dokumentacji.	3
1.4	Warunki gruntowo-wodne.	3
1.5	Istniejące uzbrojenie	4
2.0	Opis rozwiązań projektowych.	4
2.1	Trasa sieci kanalizacji sanitarnej.	4
2.2	Roboty ziemne.	4
2.3	Podłoża i podsypki.	5
2.4	Kanał kanalizacji sanitarnej.	5
2.5	Studnie rewizyjne kanalizacji sanitarnej	5
2.6	Zasypanie kanału	6
2.6.1	Obsypka.	6
2.6.2	Zасыпка	6
2.7	Odwodnienie wykopów.	6
2.8	Próba szczelności kanalizacji sanitarnej.	6
3.0	Uzgodnienia branżowe	6
4.0	Uwagi końcowe	7
5.	Dane informacyjne dotyczące czy działka lub teren, na którym jest projektowany obiekt budowlany, są wpisane do rejestru zabytków oraz czy podlegają ochronie.	7
6.	Informacja i dane o charakterze i cechach istniejących i przewidywanych zagrożeń dla środowiska oraz higieny i zdrowia użytkowników projektowanego obiektu.	7
7.	Dane określające wpływ eksploatacji górniczej na teren zamierzenia budowlanego, znajdującego się w granicach terenu górniczego.	7
8.	Zestawienie parametrów technicznych kanalizacji sanitarnej PVC-U DZ 200	8
9.	Obliczenie elementów studni prefabrykowanych \varnothing 1000	9
II	INFORMACJA DOTYCZĄCA BEZPIECZEŃSTWA I OCHRONY ZDROWIA.	Str. 10 - 12
III	CZEŚĆ RYSUNKOWA	Str. 13 - 19
1.	Mapa zagospodarowania terenu - skala 1:500 - rys. nr 1	13
2.	Profil podłużny kanału sieci kanalizacji sanitarnej - skala 1:100/500 - rys. nr 2	14
3.	Studzienka kanalizacyjna S1- skala 1:25 - rys. nr 3	15
4.	Studzienka kanalizacyjna S2, S3- skala 1:25 - rys. nr 4	16
5.	Schemat zabezpieczenia wykopu i istniejących przewodów – rys. nr 5	17
6.	Schemat warstw zasypowych kanału - rys. nr 6	18
7.	Szkic inwentaryzacyjny kanalizacji sanitarnej.	19
IV	ZAŁĄCZNIKI	Str. 20 - 31
1.	Warunki techniczne wykonania sieci wodociągowej.	20-21
2.	Protokół z narady koordynacyjnej w sprawie uzgodnień branżowych.	22-23
3.	Decyzja Zarządu Powiatu Leszczyńskiego.	24-25
4.	Uzgodnienie Zarządu Dróg Powiatowych.	26-27
5.	Porozumienie w sprawie lokalizacji projektowanej kanalizacji w drodze gminnej	28-29
6.	Oświadczenie projektanta	30
7.	Zaświadczenie o przynależności projektanta do WOIB.	31

OPIS TECHNICZNY

STAROSTWO POWIATOWE
w Lesznie

1. Wstęp .

1.1. Podstawa opracowania .

Projekt budowlany sieci kanalizacji sanitarnej w miejscowości Wilkowice w rejonie ul. Dworcowej opracowano na zlecenie Gminy Lipno.

1.2 Przedmiot i zakres opracowania .

Przedmiotem opracowania jest przedstawienie rozwiązań technicznych budowy sieci kanalizacji sanitarnej dla budownictwa mieszkaniowego w rejonie ul. Dworcowej w miejscowości Wilkowice. Sieć będzie wykonana z rur PVC DZ 200 jako odgałęzienie od istniejącej sieci kanalizacji sanitarnej przebiegającej w drodze powiatowej, ul. Dworcowej (dz. nr 714). Trasa sieci będzie przebiegać w pasie drogi gminnej (dz. nr 130/17) o nawierzchni utwardzonej tłuczniem kamiennym. Dla obszaru objętego inwestycją, uzyskano decyzję o ustaleniu lokalizacji inwestycji celu publicznego.

Podstawowe dane projektowanej sieci kanalizacji sanitarnej.

Lp.	Wyszczególnienie elementów	Jednostka	Ilość
1.	Średnica projektowanej sieci kanalizacji sanitarnej PVC-U kielichowych SN 8,0 kN/m ² , SDR 34	mm	200
2.	Długość projektowanej sieci kanalizacji sanitarnej	m	100,0
3.	Głębokość projektowanej sieci kanalizacji sanitarnej	m	2,60-3,05
4.	Spadek kolektora kanalizacji sanitarnej	%	0,5
5.	Studnia rewizyjna prefabrykowana Ø 1000 mm z kręgów betonowych B45	szt.	3
6.	Rodzaj nawierzchni drogi powiatowej – asfaltowa.		
7.	Rodzaj nawierzchni drogi gminnej – utwardzona tłuczniem kamiennym.		
8.	Podłączenie kanału do sieci poprzez montaż studni bet. Ø 1000 na ist. kolektora PVC DZ 200		

1.3 Materiały wykorzystane przy opracowaniu dokumentacji .

Do opracowania wykorzystano:

- Mapa sytuacyjna w skali 1: 500,
- Warunki techniczne wydane przez Miejskie Przedsiębiorstwo Wodociągów i Kanalizacji Sp.z o.o. w Lesznie,
- Wytyczne projektowania i realizacji sieci, przyłączy i urządzeń wodociągowych i kanalizacyjnych MPWiK Sp. z o.o. w Lesznie
- Decyzja o lokalizacji inwestycji celu publicznego.
- Wizja i pomiary uzupełniające w terenie,
- Obowiązujące normatywy i przepisy.

1.4 Warunki gruntowo-wodne.

Z informacji uzyskanych od Inwestorów i na podstawie istniejących wykopów przyjęto, że w trasie rurociągów występują grunty gliniaste. Woda gruntowa o swobodnym zwierciadle występuje na głębokości 1,9 m – 2,30 m ppt.

1.5 Istniejące uzbrojenie.

Projektowana sieć kanalizacji sanitarnej PVC DZ 200 będzie przecinać trasę kabla energetycznego i przepustu z rur bet. \varnothing 0,5 m pod zjazdem na drogę gminną. W rejonie posadowienia studni S1 przebiega kabel telekomunikacyjny i przewód gazowy PE 90. Grunty w rejonie projektowanej trasy kanału są zdrenowane. Przed przystąpieniem do robót ziemnych należy zabezpieczyć punkty osnowy geodezyjnej.

2. Opis rozwiązań projektowych.

2.1 Trasa sieci kanalizacji sanitarnej.

Podłączenie proj. kolektora do sieci będzie wymagało wstrzymanie dopływu ścieków i przepompowywania ich poniżej miejsca montażu studni rewizyjnej. Projektowana sieć kanalizacji sanitarnej z rur kanalizacyjnych z PVC-U DZ 200/5,9 , SN8, SDR 34 będzie przebiegać w pasie drogi powiatowej o nawierzchni asfaltowej i w trasie drogi gminnej o nawierzchni utwardzonej tłuczniem. Podłączenie projektowanego kanału w pasie dz. nr 417 należy wykonać poprzez posadowienie studni rewizyjnej \varnothing 1000 na istniejącej sieci kanalizacyjnej z rur PVC DZ 200.

2.2 Roboty ziemne.

Przed wykonaniem prac w pasie drogi powiatowej i gminnej należy sporządzić projekt organizacji ruchu drogowego i zabezpieczenia robót. Przed rozpoczęciem wykopów należy wytyczyć trasę wodociągu i oznaczyć palikami. Wykop pod projektowany kolektor przewidziano jako wąsko-przestrzenny o ścianach pionowych umocnionych szalunkami typu boks. W miejscach kolizji z urządzeniami podziemnymi wykopy należy prowadzić ręcznie. Odkryte przewody należy zabezpieczyć przed uszkodzeniem oraz przed obsunięciem. W przypadku większych rozkopów wykonać podpory i podwieszenia istniejących urządzeń podziemnych. Wykopy wykonać zgodnie z BN-83/8836-02 oraz przepisami BHP. Z uwagi na występowanie w profilu glebowym gruntów spoistych założono podsypkę i obsypkę rur gruntem piaszczystym dowiezionym. Grunty objęte projektem, według ewidencji Rejonowego Związku Spółek Wodnych w Lesznie są zdrenowane. W przypadku przerwania sieci drenarskiej, rurociągi należy naprawić poprzez wstawienie nowych rur ułożonych na korytkach z desek. Przy zastosowaniu drenarskich rur karbowanych PVC należy je zabezpieczyć otuliną z włókniny i obsypać warstwą żwiru. Urobek odkładać na stronę uzgodnioną z właścicielami działek w celu zapewnienia dojazdu do posesji. Roboty w pasie dróg publicznych należy prowadzić zgodnie z uzgodnieniami i warunkami wydanymi przez Zarząd Dróg Powiatowych w Lesznie i Urząd Gminy w Lipnie.

Przejście kolektora w pasie drogi powiatowej o nawierzchni asfaltowej należy wykonać przekopem z rozbiórką i odtworzeniem jezdni. Przy rozbiórce nawierzchni konieczne będzie wywiezienie urobku i jego czasowe składowanie.

Przy robotach rozbiórkowych odcinka jezdni asfaltowej należy dokonać:

- przecięcia istniejącej nawierzchni asfaltowej (warstwy ścieralnej i wiążącej) na odcinku niezbędnym do wykonania wykopu i robót montażowych,
- mechaniczne rozebranie podbudowy nawierzchni asfaltowej,
- wywiezienie urobku z terenu rozbiórki.

Po wykonaniu robót montażowych i ziemnych należy przystąpić do odtworzenia nawierzchni jezdni. W pasie drogi asfaltowej odtworzenie nawierzchni jezdni wykonać jak dla obciążenia drogi ruchem samochodowym kategorii KR2 z podbudową o grubości 20 cm z kruszywa łamanego stabilizowanego mechanicznie, warstwą wiążącą grubości 7 cm z betonu asfaltowego, warstwą ścieralną grubości 5 cm z betonu asfaltowego. Nawierzchnię drogi wewnętrznej po wykonaniu robót utwardzić warstwą tłucznia gr. 15 cm.

2.3 Podłoża i podsypki.

Rury układać na podsypce z piasku grubego o frakcji 0,5 - 2,0 mm warstwą gr. 15 cm o $I_s = 0,95$. Powierzchnia podłoża wykonana z ubitego-zagęszczonego piasku powinna być zgodna z zaprojektowanym spadkiem dna.

STAROSTWO POWIATOWE
Lesznie

2.4 Kanał kanalizacji sanitarnej.

Do budowy kanału należy zastosować wyłącznie materiały, które spełniają wymogi Ministerstwa Zdrowia i Opieki Społecznej i posiadają aprobatę właściwego państwowego powiatowego inspektora sanitarnego wydaną na podstawie atestu higienicznego Państwowego Zakładu Higieny oraz atesty COBRTI INSTAL.

Kanał wykonać z rur kanalizacyjnych PVC-U DZ 200/5,9, SDR 34 o sztywności obwodowej SN 8 kN/m² o litej ścianie, kielichowych łączonych na uszczelki. Rury układać opisem fabrycznym do góry. Przy wykonywaniu sieci kanalizacyjnej należy zachowywać jednolitość technologiczną stosowanych materiałów, łączy, kształtek Rurociąg po ułożeniu, powinien ściśle przylegać do podłoża na całej długości, w co najmniej ¼ ich obwodu. W trakcie układania należy zachować współosiowość. Po wykonaniu robót, kolektor poddać próbie szczelności. Przed zasypaniem przewodu, należy przeprowadzić inwentaryzację geodezyjną.

2.5 Studnie rewizyjne kanalizacji sanitarnej.

Studnia S1 będzie posadowiona w wjeździe do posesji. Wjazd ten został utwardzony sfrezowanym asfaltowym. Przed montażem w wykopie studni S1 należy na najbliższej studni powyżej miejsca wcinki wstrzymać przepływ ścieków poprzez zakorkowanie odpływu. Prace wymagające wstrzymania ścieków prowadzić w okresie małych ich dopływów. Ścieki te ze studni należy przepompować do wozu asenizacyjnego i wywieźć do oczyszczalni ścieków. Po zahamowaniu dopływu ścieków należy wyciąć odcinek istniejącego kolektora dla wykonania podłoża pod studnie i jej osadzenia. Po zamontowaniu dennicy studni podłączyć ją do kolektora złączkami do rur PVC DZ 200.

W kręgu dennym studni S3 zastosować kinetę przelotową w celu umożliwienia przedłużenia sieci.

Studnie rewizyjne zaprojektowano jako typowe, z elementów prefabrykowanych z betonu B45 z zastosowaniem specjalnych uszczelek gumowych o średnicy komory roboczej \varnothing 1000 mm z gotową kinetą i przejściami szczelnymi. Elementy studni powinny zapewniać szczelność. Komin włazowy stanowi płyta pokrywowa, na której zamontowany będzie właz żeliwny typu ciężkiego klasy D 400 z wypełnieniem betonowym. Rzędne pokryw studni należy dostosować do niwelety istniejącej nawierzchni. Studnie zabezpieczyć pierścieniem odciążającym betonowym, prefabrykowanym.

Wymagania dotyczące studzienki:

- beton klasy B45 (C 35/45),
- nasiąkliwość nie większa od 5 %,
- wskaźnik w/c nie większy od 0,45,
- beton powinien być zwarty i jednorodny (o parametrach j.w.) we wszystkich elementach, także w kinecie,
- do produkcji elementów studzienek stosować należy cement siarczanoodporny zgodnie z PN-En 197-1,
- ze względu na skład ścieków stosować należy uszczelki wykonane elastomeru SBR lub EPDM spełniające wymagania EN 681-1,
- studzienka powinna być wyposażona w stopnie złazowe pokryte tworzywem sztucznym, zaleca się stosowanie stopni pokrytych tworzywem w jaskrawym kolorze,
- studzienka powinna posiadać wykształconą kinetę i spocznikiem,
- minimalna siła wrywająca stopień nie powinna być mniejsza od 5 kN,
- grunt pod podstawą studzienki należy zagęścić do wskaźnika $I_s = 0,98$, moduł odkształcenia wtórnego do pierwotnego dla tego gruntu nie może być większy od 2,2,
- pozostałe wymagania zgodnie z normą PN-EN 1917, PN-EN 476, PN-EN 1610, PN-EN 12063, PN-B-10736 oraz PN-EN752.

2.6 Zasypanie kanału.

2.6.1 Obsypka .

Obsypkę wykopu wykonywać z piasku grubego o uziarnieniu 0,5 - 2,0 mm lub zgodnie z instrukcją producenta rur i PN-B-10736. Obsypkę prowadzić aż do uzyskania zagęszczenia warstwy o grubości, co najmniej 30 cm powyżej wierzchu rury przy wskaźniku zagęszczenia $I_s=0,95$.

2.6.2 Zasyпка.

Ze względu na występowanie gruntów spoistych przewiduje się wymianę gruntu na całej głębokości wykopu poprzez wywóz urobku i dowiezienie piasku. Zasypanie rur prowadzić gruntem, dowiezionym. Grunt użyty do zasyпки powinien odpowiadać wymaganiom wg PN-B-03020. Wydobyty urobek należy zagospodarować w uzgodnieniu z Urzędem Gminy Lipno. Natomiast w pasie drogi powiatowej zasyпку wykonać jak dla podbudowy warstw dla kategorii KR2.

2.7 Odwodnienie wykopów

Roboty należy wykonać przy niskim stanie wód gruntowych. Roboty montażowe powinny być prowadzone w wykopach o wilgotności normalnej względnie w wykopach odwodnionych.

W zależności od głębokości wykopu, rodzaju gruntu i wysokości obniżenia zwierciadła wody mogą mieć stosowanie metody odwodnienia:

- metoda powierzchniowa - polega na odprowadzeniu wody w miarę pogłębiania wykopu. Stosuje się w gruntach spoistych. Do jej realizacji należy wykorzystać spalinowe pompy membranowe.
- igłostudnie lub igłofiltry - zastosowanie w przypadku dużego nawodnienia gruntu i polega na wykonaniu studni depresyjnych względnie zastosowaniu igłofiltrów. Stosuje się w gruntach sypkich.

W przypadku konieczności dłuższego pompowania wody z wykopu należy w trakcie realizacji budowy spisać dodatkowe porozumienie celem określenia kosztów. Wodę z wykopu można zagospodarować na grunty sąsiednie niezagospodarowane, po uzgodnieniu z właścicielem działki. Ilość godzin pompowania zostanie przyjęta na podstawie ilości godzin podanych w dzienniku pompowania.

2.8 Próba szczelności kanalizacji sanitarnej.

Po wykonaniu kanalizacji należy wykonać próbę szczelności na eksfiltrację wody z przewodu i na filtrację wody do przewodu. Próbę na eksfiltrację wykonać w pomiędzy studzienkami. Złącza kielichowe rurociągu zarówno na rurach jak i na połączeniach ze studzienkami należy pozostawić wolne, niezasypane. Napełnienie przewodu przeprowadza się powoli ze studzienki. Czas napełnienia odcinka przewodu nie powinien być krótszy od jednej godziny. Rurociąg kanalizacyjny należy poddać próbę ciśnienia o wartości wysokości słupa wody w zależności od zagłębienia przewodu. Kontrolowany przewód kanałowy powinien być napełniony przez jedną godzinę, a czas próby powinien wynosić 15 min. Rurociąg należy uznać za szczelny, kiedy dopełniona ilość wody w rurociągu w czasie trwania próby nie wynosi więcej niż $0,02 \text{ dm}^3/\text{m}^2$ powierzchni rury. Próbę na infiltrację przeprowadza się w przypadku występowania wody gruntowej powyżej dna kanału. Próbę przeprowadza się na całym odcinku kanału. Dopuszczalna ilość z infiltracji wg PN-92/B-10735. **Kolektor należy poddać także inspekcji TV.**

3.0 Uzgodnienia branżowe.

Dokumentację uzgodniono z następującymi jednostkami :

- Urząd Gminy Lipno,
- Starostwo Powiatowe w Lesznie.
- Miejskie Przedsiębiorstwo Wodociągów i Kanalizacji Spółka z o. o. w Lesznie.
- Zarząd Dróg Powiatowych w Lesznie.

4.0 Uwagi końcowe.

Całość robót wykonać i odebrać zgodnie z WTWiO robót budowlano-montażowych cz. II i WTWiO rurociągów z tworzyw sztucznych oraz zgodnie z przepisami BHP.

- a. Przed przystąpieniem do robót należy powiadomić wszystkich użytkowników istniejącego uzbrojenia podziemnego, a prace w ich obrębie wykonywać pod ich nadzorem.
- b. Po wykonaniu robót sporządzić inwentaryzację sieci .
- c. Wszelkie materiały użyte do budowy winny posiadać atest.
- d. Roboty ziemne realizować przepisy dotyczące ochrony środowiska.
- e. Powstające w trakcie budowy odpady należy gromadzić w przeznaczonych do tego celu pojemnikach.
- f. Nadmiar urobku mas ziemnych zagospodarować w uzgodnieniu z Inwestorem lub wykorzystać do podwyższenia i wyrównania przyległego terenu.

5. Dane informacyjne dotyczące czy działka lub teren, na którym jest projektowany obiekt budowlany, są wpisane do rejestru zabytków oraz czy podlegają ochronie.

Teren inwestycji położony jest poza strefą ochrony dziedzictwa kulturowego i zabytków oraz dóbr kultury współczesnej.

6. Informacja i dane o charakterze i cechach istniejących i przewidywanych zagrożeń dla środowiska oraz higieny i zdrowia użytkowników projektowanego obiektu.

Przy realizacji i eksploatacji kanalizacji nie wystąpią zagrożenia dla środowiska oraz higieny i zdrowia użytkowników projektowanego obiektu. Inwestycja nie jest zaliczana do przedsięwzięć mogących znacząco oddziaływać na środowisko. Teren przebiegu sieci wodociągowej zlokalizowany jest w obszarze chronionego krajobrazu Kompleks Leśny Śmigiel- Świąciechowa.

7. Dane określające wpływ eksploatacji górniczej na teren zamierzenia budowlanego, znajdującego się w granicach terenu górniczego.

Na obszarze objętym inwestycją nie występują tereny górnicze.

Opracował:
Wojciech Nowosielski

mgr inż. WOJCIECH NOWOSIELSKI
Uprawniony
do projektowania kierowania,
nadzorowania oraz badania i oceny
stanu technicznego budowli i urządzeń
w specjalności (branża) wodnych
upr. bud. 1017/87/Lo i 1047/87/Lo

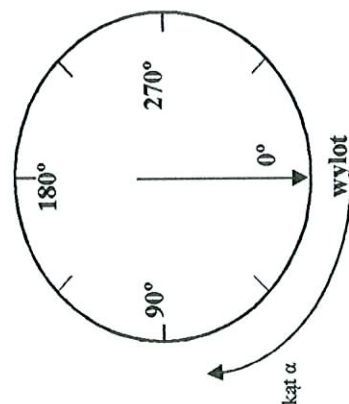
**ZESTAWIENIE PARAMETRÓW TECHNICZNYCH SIECI KANALIZACJI SANITARNEJ
WILKOWICE, REJON UL. DWORCOWEJ**

Lp.	Studnie	Rzędna terenu [m n.p.m.]	3	Rzędna dna [m n.p.m.]	4	Zagłębienie wodociągu m	5	Srednia głębokość wykopu m	6	Podsyпка wykop ręczny m	7	Głębokość wykopu m	8	9	10	Spadek dna	Szerokość wykopu m	11	12	Powierzchnia ściany wykopu m ²	12	Powierzchnia ubezpieczenia wykopu m ²	13	Wykop mech gruntu m ³	14	Ilość mas podsypki m ³	15	16	Objętość rury m ³	16	Obsypka rury ręczna m ³	17	Zasypanie wykopu mech. m ³	18		
1	S1	107,75		105,15		2,60																														
2	S2	108,00		105,40		2,60		2,60		0,15		2,75		S1-S2		0,005	1,10	137,50		275,00				143,00		8,25		1,57		20,43		122,57				
3	S3	108,70		105,65		3,05		2,83		0,15		2,98		S2-S3		0,005	1,10	148,75		297,50				155,38		8,25		1,57		20,43		134,95				
	RAZEM														100,00			286,25		572,50			298,37		16,50		3,14		40,86		257,51					

**STAROSTWO POWIATOWE
w Lesznie**

OBLICZENIE ELEMENTÓW STUDNI PREFABRYKOWANYCH ŚR 1000 MM

	S1	S2	S3
RZĘDNA POKRYWY	107,75	108,00	108,70
RZĘDNA NIWELETY DNA	105,15	105,40	105,65
RZĘDNA POSADOWIENIA STUDNI	105,00	105,25	105,50
GŁĘBOKOŚĆ STUDNI	2,60	2,60	3,05
WYS. WŁAZÓW KANAŁOWYCH	0,15	0,15	0,15
WYSOKOŚĆ PŁYTY POKRYWOWEJ	0,25	0,25	0,25
PIERŚCIEN DYSTANSOWY 0,06 M			0,06
PIERŚCIEN DYSTANSOWY 0,08 M			0,10
PIERŚCIEN DYSTANSOWY 0,10 M	0,25	0,25	0,25
KRĘGI BET. 0,25M			0,50
KRĘGI BET. 0,50M	1,0	1,0	1,0
KRĘGI BET. 1,0M	0,95	0,95	0,75
DNO STUDNI 0,95			
DNO STUDNI 0,75			
DNO STUDNI 0,65			
Głębokość studni - sprawdzenie	2,60	2,60	3,06
KĄT PODŁĄCZENIA	0/90/180	0/180	0/180
ŚREDNICA PODŁĄCZENIA	200/200/200	200/200	200/200



II. INFORMACJA DOTYCZĄCA BEZPIECZEŃSTWA I OCHRONY ZDROWIA**STRONA TYTUŁOWA****1. Nazwa i adres obiektu budowlanego:**

Projekt budowlany sieci kanalizacji sanitarnej w rejon ul. Dworcowej w miejscowości Wilkowice, gmina Lipno (dz. nr 417,130/17)

2. Inwestor:

Gmina Lipno, ul. Powstańców Wlkp 9, 64 - 111 Lipno

3. Projektant:

Wojciech Nowosielski – ul. Jeziorkowskiej 32/2, 64 – 100 Leszno

STRONA OPISOWA INFORMACJI BIOZ

STAROSTWO POWIATOWE
w Lesznie

1. Zakres robót dla całego zamierzenia budowlanego oraz kolejność realizacji obiektów:

Zakres robót obejmuje wykonanie sieci kanalizacji sanitarnej. Sieć będzie prowadzona w pasie drogi powiatowej i drodze gminnej.

Prace zamierzenia budowlanego obejmują wybudowanie:

- Sieć kanalizacji sanitarnej z rur kanalizacyjnych PVC-U DZ 200 - 100,0 m
- Studni betonowej z elementów prefabrykowanych \varnothing 1000.

Kolejność realizacji obiektów:

- a. Wytyczenie geodezyjne trasy sieci.
- b. Zabezpieczenie terenu pod względem BHP i ruchu drogowego.
- c. Wykonanie próbnych przekopów w celu lokalizacji istniejących urządzeń podziemnych.
- d. Rozbiórka nawierzchni asfaltowej i nawierzchni tłuczniowej.
- e. Wykonanie wykopów wraz z ubezpieczeniem ścian pod kanał.
- f. Zabezpieczenie istniejących urządzeń podziemnych przed uszkodzeniem poprzez ich oznakowanie, podwieszenie, obudowanie,
- g. Wykonanie podsypki pod kanał,
- h. Roboty montażowe na sieci kanalizacji sanitarnej.
- i. Wykonanie studni \varnothing 1000 mm na sieci kanalizacji sanitarnej.
- j. Zasypanie wstępne rur wraz z zagęszczeniem gruntu.
- k. Dowieszenie gruntu i zasypanie całkowite wykopu wraz z zagęszczeniem do rzędnej terenu.
- l. Utwardzenie nawierzchni drogi powiatowej i drogi gminnej.
- m. Uporządkowanie terenu.

2. Wykaz istniejących obiektów budowlanych

Projektowana sieć kanalizacji sanitarnej PVC DZ 200 będzie przecinać trasę kabla energetycznego i przepustu z rur bet. \varnothing 0,5 m pod zjazdem na drogę gminną. W rejonie posadowienia studni S1 przebiega kabel telekomunikacyjny i przewód gazowy PE 90.

3. Elementy zagospodarowania terenu, które mogą stwarzać zagrożenie bezpieczeństwa i zdrowia ludzi.

Na terenie planowanych robót zagrożenie bezpieczeństwa i zdrowia ludzi może wystąpić w następujących przypadkach:

- Prowadzenie głębokich wykopów.
- Zsuwy skarp gruntu uwodnionego.
- Zsuwy skarp w wyniku obciążenia naziomu.
- Przemieszczanie i transport gruntu.
- Prowadzenie robót ziemnych w pobliżu sieci energetycznych i gazowych.

4. Przewidywane zagrożenie podczas realizacji robót budowlanych.

- a. Wykonywanie wykopów o ścianach pionowych o głębokościach większych niż 1,5 m.
- b. Roboty ziemne związane z przemieszczeniem i zagęszczeniem gruntu.
- c. Zsuwy skarp i oberwiska gruntu podczas obfitych opadów atmosferycznych.
- d. Roboty montażowe w dnie głębokich wykopów.
- e. Prowadzenie robót ziemnych w pobliżu sieci energetycznych i gazowych.

5. Sposób prowadzenia instruktażu.

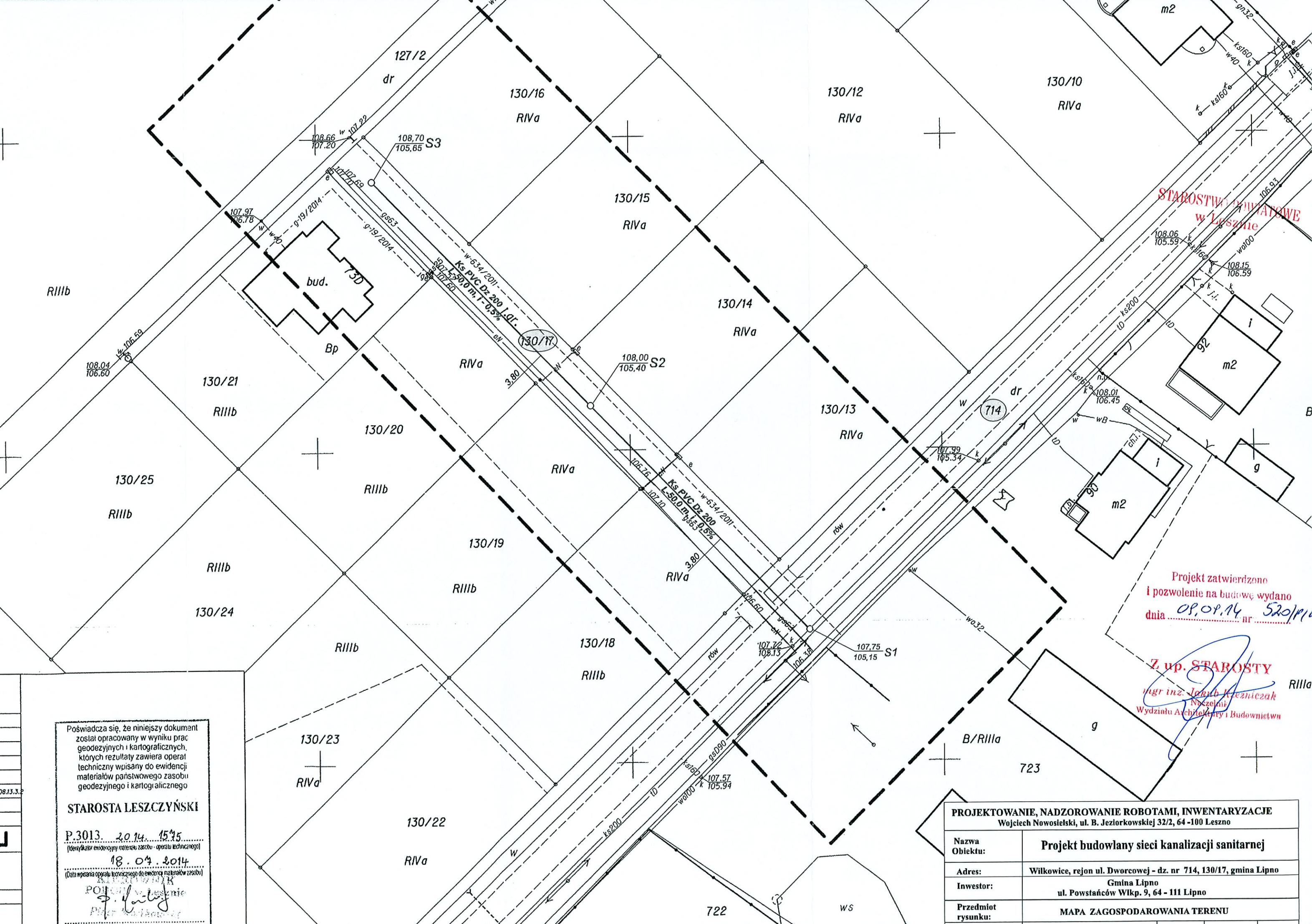
Przed przystąpieniem pracowników do realizacji robót stwarzających zagrożenia dla zdrowia i życia należy przeprowadzić instruktaż metodyczno – pokazowy, zwracając uwagę na występujące zagrożenia oraz sposoby zabezpieczenia przed nimi, a w szczególności:

- a. Praca w pobliżu sprzętu mechanicznego
 - b. Wykonywanie robót ziemnych i montażowych w dnie wykopów
 - c. Wykonywanie robót w przy skarpie głębokich wykopów
 - d. Wykonanie robót z zastosowaniem odzieży roboczej i ochronnej
 - e. Obciążenie naziomu wykopu gruntem z odkładu
 - f. Praca sprzętu mechanicznego w rejonie wykopów.
 - g. Wykonywanie robót ziemnych w rejonie istniejących urządzeń podziemnych
6. Środki techniczne i organizacyjne zapobiegające niebezpieczeństwom wynikającym z wykonywania robót budowlanych w strefach szczególnego zagrożenia zdrowia oraz zapewniające komunikację i ewakuację w razie wypadku, awarii, lub pożaru.
- a. W miejscu prowadzonych prac zabezpieczyć organizację ruchu drogowego w rejonie przewidywanego zajęcia pasa dróg gminnych poprzez ustawienie znaków drogowych
 - b. Miejsce prowadzonych robót ziemnych od strony wykopów zabezpieczyć taśmą ostrzegawczą i zaporami umieszczonymi na stabilnych stojakach zamontowanych na wysokości 0,9 – 1.2 m licząc od poziomu jezdni do górnej krawędzi zapory.
 - c. W miejscach prowadzonych robót ziemnych wykonać pomosty i kładki dla zapewnienia przejść przez wykopy.
 - d. W miejscu dobrze widocznym należy umieścić tabliczki „TEREN BUDOWY OBCYM WSTĘP WZBRONIONY” oraz tablicę informacyjną zawierającą dane o obiekcie oraz podstawowe telefony alarmowe.
 - e. W pobliżu przejść i przejazdu umieścić tabliczki informacyjne „ UWAGA ! GŁĘBOKIE WYKOPY”
 - f. Podczas realizacji robót należy zapewnić szybki dostęp do telefonu.
 - g. Należy utrzymywać porządek i ład w rejonie prowadzonych robót.
 - h. Przy wykonywaniu robót budowlanych należy stosować wyroby budowlane zapewniające spełnienie wymagań podstawowych, posiadające atest, dopuszczone do obrotu i powszechnego lub jednostkowego stosowania w budownictwie.

W czasie wykonywania robót budowlanych należy bezwzględnie przestrzegać warunków technicznych i technologicznych wykonania i odbioru robót budowlano – montażowych wydanych przez Ministerstwo Gospodarki Przestrzennej i Budownictwa oraz warunków BHP

Opracował :
Wojciech Nowosielski

mgr inż. WOJCIECH NOWOSIELSKI
Uprawniony
do projektowania, kierowania,
nadzorowania oraz badania i oceny
stanu technicznego budowli i urządzeń
w specjalności budownictwa
upr bud 1017/87/Lo i 1047/87/Lo



STAROSTWA POWIATOWE
w Lesznie

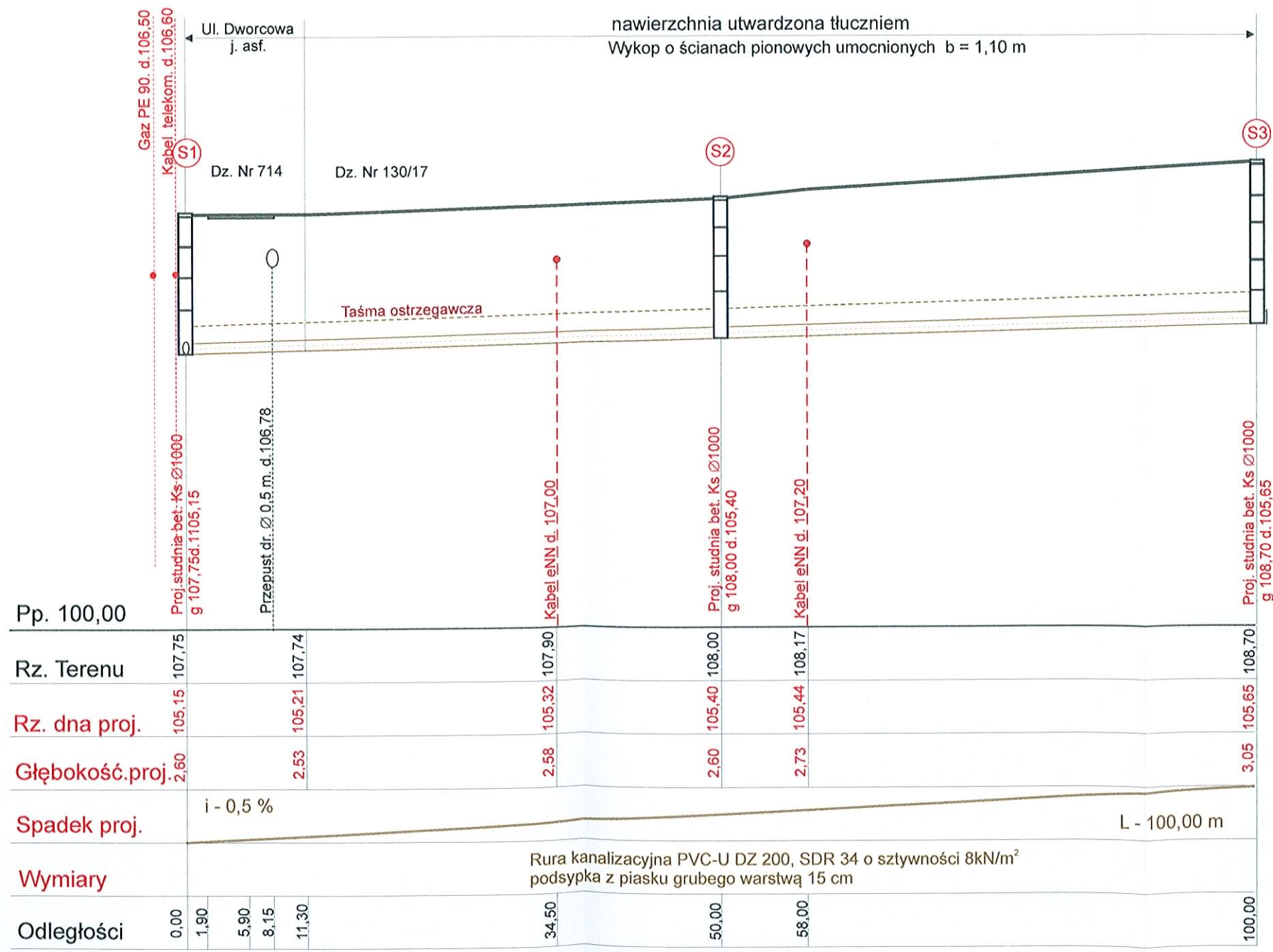
Projekt zatwierdzono
i pozwolenie na budowę wydano
dnia 09.09.14 520/14

Z up. STAROSTY
Inż. inż. Janusz Kozłowski
Naczelnik
Wydziału Architektury i Budownictwa

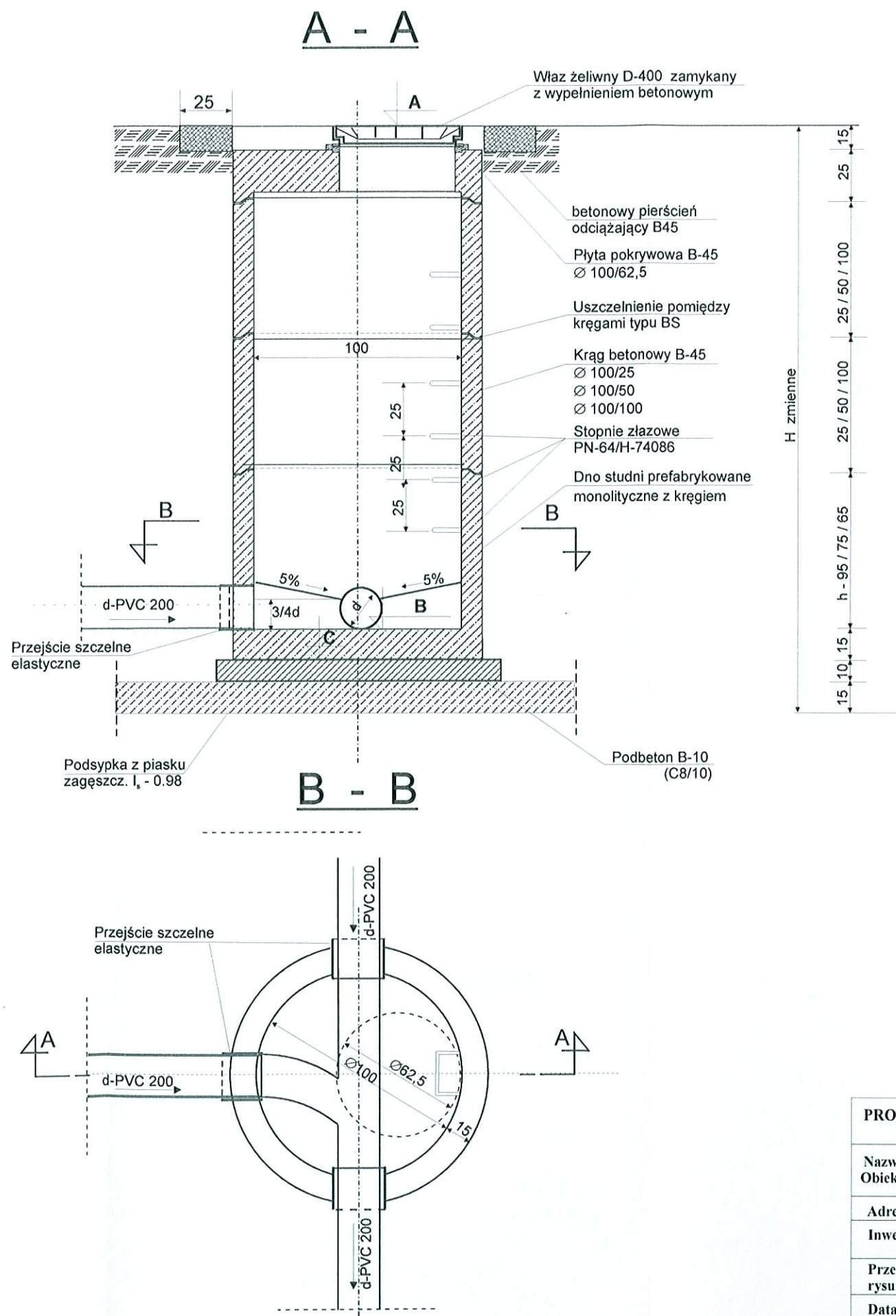
Poświadczam, że niniejszy dokument
został opracowany w wyniku prac
geodezyjnych i kartograficznych,
których rezultaty zawiera operat
techniczny wpisany do ewidencji
materiałów państwowego zasobu
geodezyjnego i kartograficznego

STAROSTA LESZCZYŃSKI
P.3013. 2014. 1575
(Identyfikator ewidencyjny materiału zasobu - operatu technicznego)
18.04.2014
(Data wpisania operatu technicznego do ewidencji materiałów zasobu)
POWIAZANIE
P. Kozłowski
Pierwszoplanista

PROJEKTOWANIE, NADZOROWANIE ROBOTAMI, INWENTARYZACJE Wojciech Nowosielski, ul. B. Jeziorokowskiej 32/2, 64-100 Leszno	
Nazwa Objektu:	Projekt budowlany sieci kanalizacji sanitarnej
Adres:	Wilkowice, rejon ul. Dworcowej - dz. nr 714, 130/17, gmina Lipno
Inwestor:	Gmina Lipno ul. Powstańców Wlkp. 9, 64 - 111 Lipno
Przedmiot rysunku:	MAPA ZAGOSPODAROWANIA TERENU

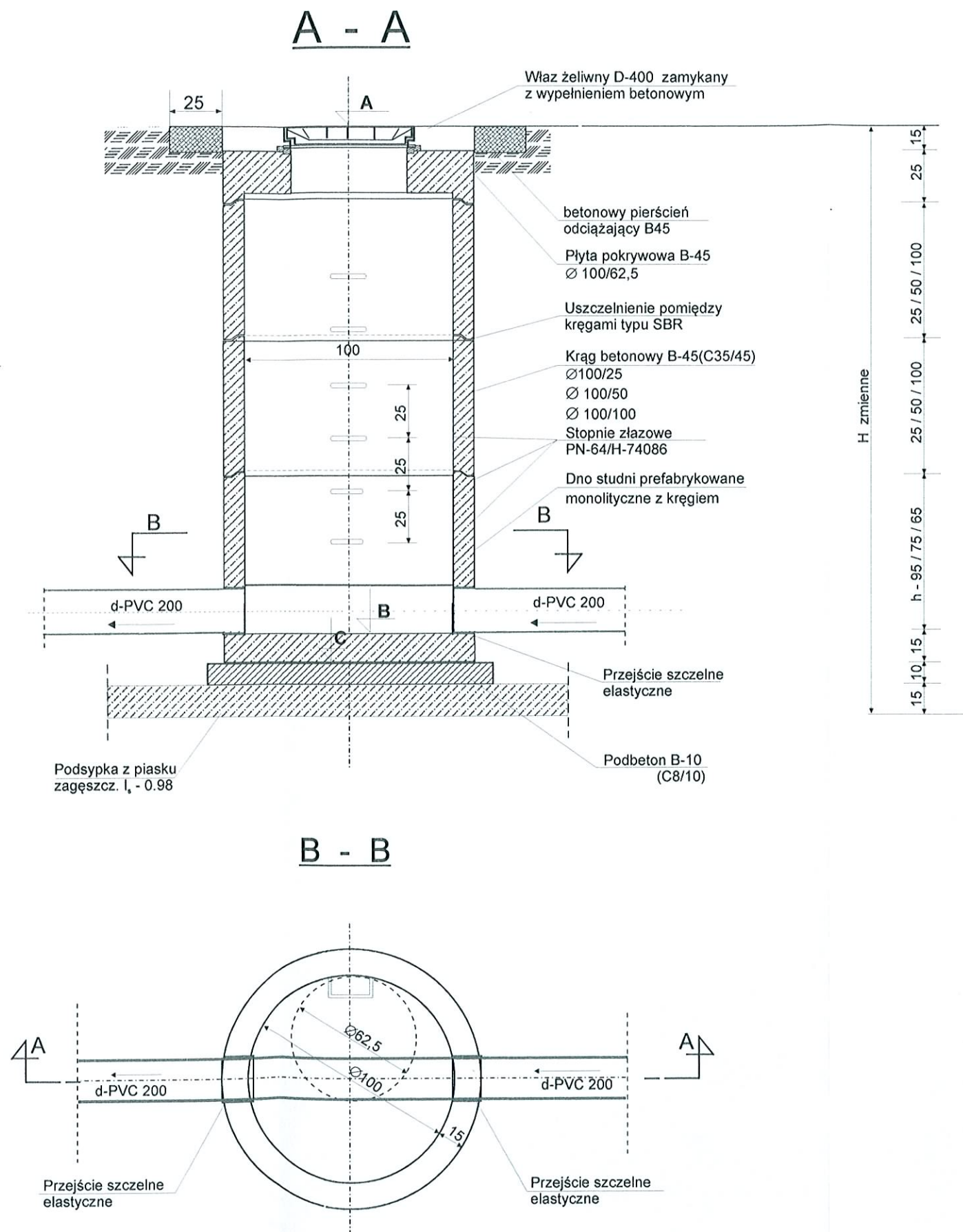


PROJEKTOWANIE, NADZOROWANIE ROBOTAMI, INWENTARYZACJE Wojciech Nowosielski, ul. B. Jeziorkowskiej 32/2, 64 -100 Leszno				
Nazwa Obiektu:	Projekt budowlany sieci kanalizacji sanitarnej			
Adres:	Wilkowice, rejon ul. Dworcowej - dz. nr 714, 130/17, gmina Lipno			
Inwestor:	Gmina Lipno ul. Powstańców Wlkp. 9, 64 - 111 Lipno			
Przedmiot rysunku:	Profil podłużny sieci kanalizacji sanitarnej			
Data: 07.2013	Imię i nazwisko	Nr upr.	Podpis	Skala
Opracował:	Wojciech Nowosielski	1047/87/L.o	<i>Nowosielski</i>	1:100/500
Opracował:				Nr rys. 2



Wyszczególnienie	Numer studni	S1
Średnica kanału (m)		0,20
Średnica kanału dopływowego d _i (m)		0,20/0,20
Kąt usytuowania kanału dopływowego (α °)		90/180
Rzędna pokrywy (A)		107,75
Rzędna niwelety kanału (B)		105,15
Rzędna posadowienia studni (C)		105,00
Ilość włazów kanałowych (szt.)		1
Płyta pokrywowa B - 45 (szt) h - 0,25 m Ø 1,00/0,625 m		1
Ilość pierścieni dystansowych h - 0,06 (szt)		-
Ilość pierścieni dystansowych h - 0,08 (szt)		-
Ilość pierścieni dystansowych h - 0,10 (szt)		-
Ilość kręgów ze stopniami h - 0,25 m (szt) Ø 1,00 m		1
Ilość kręgów ze stopniami h - 0,50 m (szt) Ø 1,00 m		-
Ilość kręgów ze stopniami h - 1,00 m (szt) Ø 1,00 m		1
Dno studni ze stopniami h - 0,95 m (szt) Ø 1,00 m		1
Dno studni ze stopniami h - 0,75 m (szt) Ø 1,00 m		-
Dno studni ze stopniami h - 0,65 m (szt) Ø 1,00 m		-

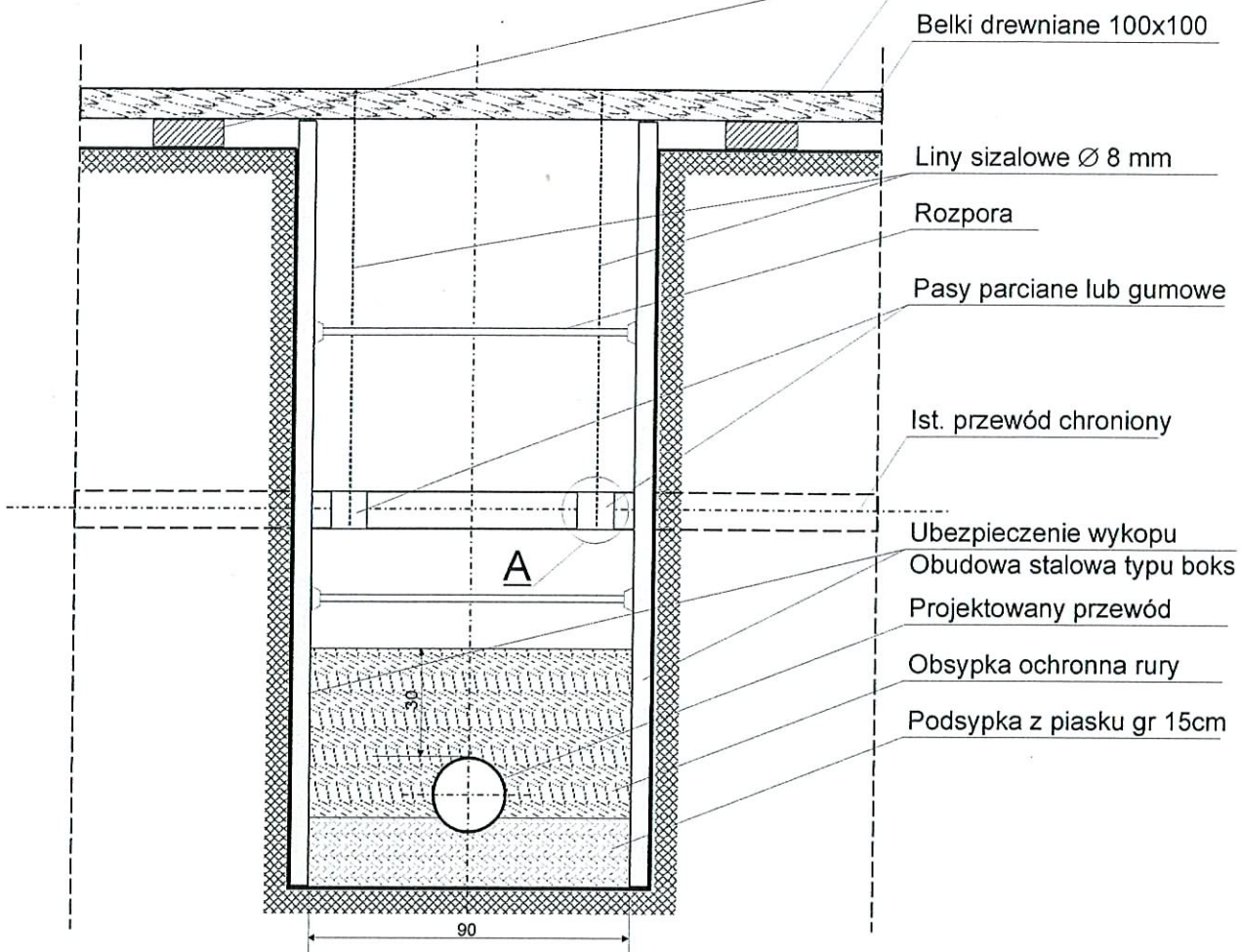
PROJEKTOWANIE, NADZOROWANIE ROBOTAMI, INWENTARYZACJE Wojciech Nowosielski, ul. B. Jeziorkowskiej 32/2, 64-100 Leszno				
Nazwa Obiektu:	Projekt budowlany sieci kanalizacji sanitarnej			
Adres:	Wilkowice, rejon ul. Dworcowej - dz. nr 714, 130/17, gmina Lipno			
Investor:	Gmina Lipno ul. Powstańców Wlkp. 9, 64 - 111 Lipno			
Przedmiot rysunku:	Studzienka kanalizacyjna S1			
Data: 07.2013	Imię i nazwisko	Nr upr.	Podpis	Skala 1:25
Opracował:	Wojciech Nowosielski	1047/87/Lo		
Opracował:				Nr rys. 3



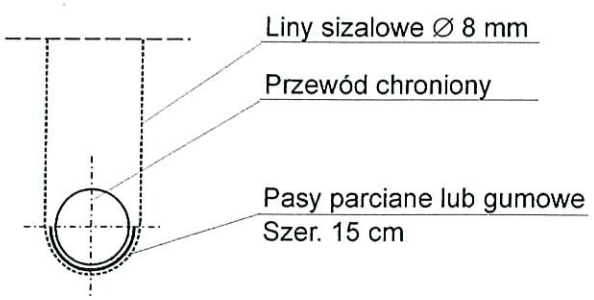
Wyszczególnienie	Numer studni	S2	S3
Średnica kanału (m)		0,20	0,20
Średnica kanału dopływowego d, (m)		0,20	0,20
Kąt usytuowania kanału dopływowego (α°)		180	180
Rzędna pokrywy (A)		108,00	108,70
Rzędna niwelety kanału (B)		105,40	105,65
Rzędna posadowienia studni (C)		105,25	105,50
Ilość włazów kanałowych (szt.)		1	1
Płyta pokrywowa B - 45 (szt) h - 0,25 m Ø 1,00/0,625 m		1	1
Ilość pierścieni dystansowych h - 0,06 (szt)		-	1
Ilość pierścieni dystansowych h - 0,08 (szt)		-	-
Ilość pierścieni dystansowych h - 0,10 (szt)		-	1
Ilość kręgów ze stopniami h - 0,25 m (szt) Ø 1,00 m		1	1
Ilość kręgów ze stopniami h - 0,50 m (szt) Ø 1,00 m		-	1
Ilość kręgów ze stopniami h - 1,00 m (szt) Ø 1,00 m		1	1
Dno studni ze stopniami h - 0,95 m (szt) Ø 1,00 m		1	-
Dno studni ze stopniami h - 0,75 m (szt) Ø 1,00 m		-	1
Dno studni ze stopniami h - 0,65 m (szt) Ø 1,00 m		-	-

PROJEKTOWANIE, NADZOROWANIE ROBOTAMI, INWENTARYZACJE Wojciech Nowosielski, ul. B. Jeziorkowskiej 32/2, 64 -100 Leszno				
Nazwa Obiektu:	Projekt budowlany sieci kanalizacji sanitarnej			
Adres:	Wilkowice, rejon ul. Dworcowej - dz. nr 714, 130/17, gmina Lipno			
Inwestor:	Gmina Lipno ul. Powstańców Wlkp. 9, 64 - 111 Lipno			
Przedmiot rysunku:	Studzienka kanalizacyjna S2, S3			
Data: 07.2013	Imię i nazwisko	Nr upr.	Podpis	Skala
Opracował:	Wojciech Nowosielski	1047/87/L.o	<i>Nowosielski</i>	1:25
Opracował:				Nr rys. 4

STAROSTWO POWIATOWE
W Lesznie
 Błoczki betonowe 14x25x38



Szczegół A



PROJEKTOWANIE, NADZOROWANIE ROBOTAMI, INWENTARYZACJE Wojciech Nowosielski, ul. B. Jeziorkowskiej 32/2, 64 - 100 Leszno				
Nazwa Obiektu:	Projekt budowlany sieci kanalizacji sanitarnej			
Adres:	Wilkowice, rejon ul. Dworcowej - dz. nr 714, 130/17, gmina Lipno			
Inwestor:	Gmina Lipno ul. Powstańców Wlkp. 9, 64 - 111 Lipno			
Przedmiot rysunku:	Schemat zabezpieczenia wykopu i istniejących przewodów			
Data: 07.2013	Imię i nazwisko	Nr upr.	Podpis	Skala
Opracował:	Wojciech Nowosielski	1047/87/L.o	<i>[Signature]</i>	-
Opracował:				Nr rys. 5

**STAROSTWO POWIATOWE
w Lesznie**

Schemat warstw zasypowych przewodu

Zasyпка główna
w pasie drogowym
piasek gruby
Warstwami 0,2 m
 $I_s - 0,97$

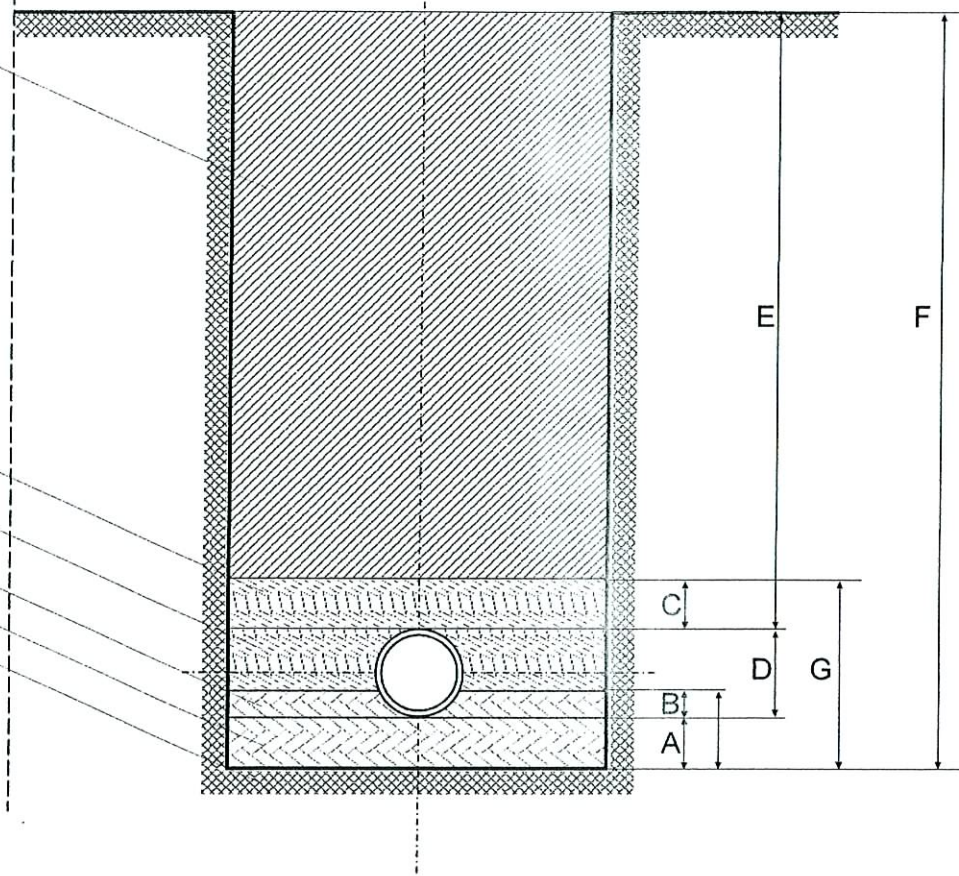
Zasyпка wstępna $I_s - 0,95$

Obsypka $I_s - 0,95$

Podsypka górna

Podsypka dolna

Dno wykopu

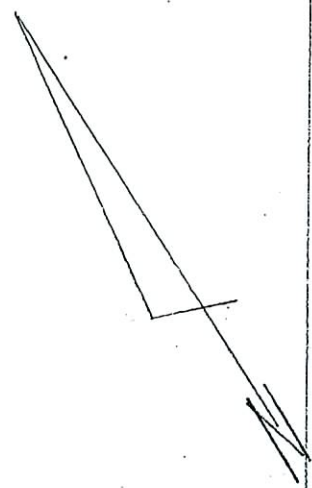


OZNACZENIA:

- A - grubość podsypki dolnej - 10 cm - piasek gruby $f - 0,5 - 2,0$ mm, $I_s - 0,95$
- B - grubość podsypki górnej - $1/3 D$ - piasek gruby $f - 0,5 - 2,0$ mm, $I_s - 0,95$
- C - zasyпка wstępna - 30 cm - piasek gruby $f - 0,5 - 2,0$ mm, $I_s - 0,95$
- D - średnica zewnętrzna rury
- E - głębokość przykrycia rury
- F - głębokość wykopu
- G - wysokość strefy ochronnej rury

PROJEKTOWANIE, NADZOROWANIE ROBOTAMI, INWENTARYZACJE Wojciech Nowosielski, ul. B. Jeziorkowskiej 32/2, 64 -100 Leszno				
Nazwa Obiektu:	Projekt budowlany sieci kanalizacji sanitarnej			
Adres:	Wilkowice, rejon ul. Dworcowej - dz. nr 714, 130/17, gmina Lipno			
Inwestor:	Gmina Lipno ul. Powstańców Wlkp. 9, 64 - 111 Lipno			
Przedmiot rysunku:	Schemat warstw zasypowych przewodu			
Data: 07.2013	Imię i nazwisko	Nr upr.	Podpis	Skala
Opracował:	Wojciech Nowosielski	1047/87/L.o	<i>Nowosielski</i>	-
Opracował:				Nr rys. 6

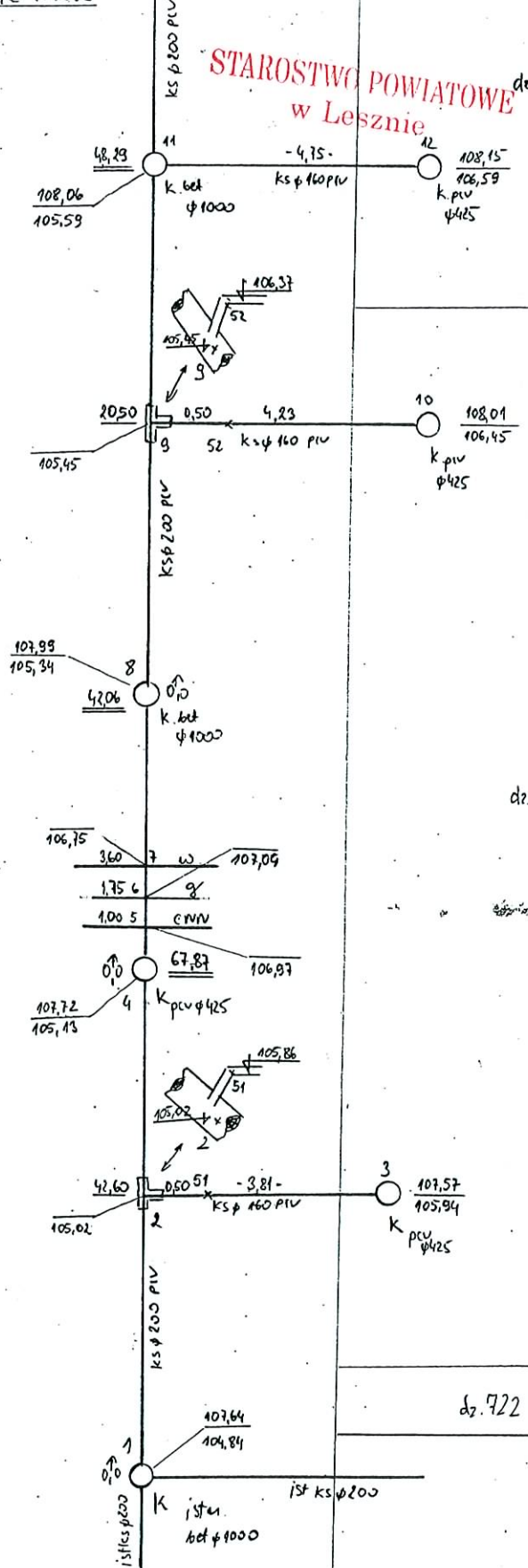
10175
k
10179
k



dz. 130/6

ul. Dworcowa

dz. 714



dz. 723

dz. 722

Świadcym, że położenie sieci jest zgodne/niezgodne z projektem uzgodnionym protokołem ZUDP Nr 23/2006 z dnia 05.04.2006

[Signature]
Pieczęć podpis

Nazwa lub symbol obiektu WILKOWICE UL. DWORCOWA			JMWENI. POLYKONWAWCZA Rodzaj pracy SIĘCI I PRZYŁĄCZY KS		
	Data	Nazwisko i imię (wykonawcy)	Usługi Geodezyjno - Kartograficzne " GEObit " Sp. J. 64 - 100 Leszno, ul. Kąkolewska 21 NIP 697-21-43-693, R:411564084 tel. 0-609 859 688 , 0-603 661 041		
		podpis			
Pomierzył	28.08 2013	inż. Sławomir Formanowski			
Skartował		Geodeta Uprawniony GOK nr 16877			
Wykreślił					
Sprawdził			Obręb Ulica WILKOWICE	Szkieł połowy 1	
			KERG: 1444-254/2013	Pierworys Nr. 6.166.8.13.4	



**MIEJSKIE PRZEDSIĘBIORSTWO WODOCIĄGOWE I KANALIZACJI
SPÓŁKA Z OGRANICZONĄ ODPOWIEDZIALNOŚCIĄ**

64- 100 Leszno, ul. Lipowa 76A • www.mpwik-leszno.pl • e-mail: sekretariat@mpwik-leszno.pl

Leszno, dnia 30 czerwca 2014r.

ZR - R / 476 / 2014

**Gmina Lipno
ul. Powstańców Wlkp. 9
64-111 Lipno**

Dotyczy: wydania warunków technicznych na budowę sieci kanalizacji sanitarnej w rejonie ulicy Dworcowej (drodze o nr ewid. 130/17, 714), położonej w Wilkowicach, gmina Lipno.

Odpowiadając na pismo z dnia 17.06.2014r. uprzejmie informujemy, że w celu odprowadzenia ścieków z budynków usytuowanych na działkach o nr ewid. 130/13 - 130/16 oraz 130/18 - 130/21 położonych wzdłuż drogi o nr ewid. 130/17 w rejonie ul. Dworcowej w Wilkowicach, wymagane jest pobudowanie sieci kanalizacji sanitarnej w ww. ulicy.

Sieć kanalizacji sanitarnej należy zaprojektować i wykonać zgodnie z niżej podanymi warunkami technicznymi:

- sieć kanalizacji sanitarnej należy zaprojektować od istniejącej w ulicy Dworcowej (drodze o nr ewid. 714) sieci kanalizacji sanitarnej PVC Ø 200 mm, następnie poprowadzić w drodze o nr ewid. 130/17, do wysokości działki o nr ewid. 130/16,
- sieć wykonać z rur z PVC o średnicy min. Ø 200 mm, ściance litej i sztywności 8 kN/m²,
- odcinek sieci kanalizacji sanitarnej należy zaprojektować na maksymalnych głębokościach,
- na sieci zamontować studnie kanalizacyjne o średnicy min. Ø 1000 mm wykonane z materiałów zapewniających ich całkowitą szczelność (beton B45, tworzywo sztuczne),
- studnie przykryć włazami żeliwnymi typu ciężkiego z wypełnieniem betonowym oraz zabezpieczyć pierścieniami zabezpieczającymi prefabrykowanymi betonowymi.

Przy projektowaniu i wykonywaniu sieci kanalizacji sanitarnej należy uwzględnić również zapisy zawarte w opracowaniu pt. „Wytyczne projektowania i realizacji sieci, przyłączy i urządzeń wodociągowych i kanalizacyjnych” MPWiK w Lesznie, zamieszczonym na stronie internetowej naszego Przedsiębiorstwa: www.mpwik-leszno.pl – zakładka Usługi i dokumenty.

konto: Bank Zachodni WBK SA o/LESZNO 47 1090 1245 0000 0000 2400 9725
Sąd Rejonowy Poznań - Nowe Miasto i Wilda w Poznaniu, IX Wydział Gospodarczy Krajowego Rejestru Sądowego
Wysokość Kapitału Zakładowego 73 740 320,00 zł

KRS 0000016985 • NIP 697 001 16 97 • REGON 410021476

SEKRETARIAT	65 529 83 11	FAKS	65 529 83 71	LABORATORIUM	65 529 83 39
POGOTOWIE	994	OBSŁUGA	65 529 83 44	ROZWÓJ I	65 529 83 15
WOD-KAN		KLIENTA		INWESTYCJE	

Powyższe warunki są ważne do 30.06.2016r.

STAROSTWO POWIATOWE
w Lesznie

Uszczegółwienie warunków technicznych nastąpi na spotkaniach z projektantem w Dziale Rozwoju i Inwestycji MPWiK. Zaznaczamy również, że projekt budowlany sieci kanalizacji sanitarnej należy przedłożyć do uzgodnienia w ww. Dziale Rozwoju i Inwestycji. Po uzgodnieniu jeden egzemplarz dokumentacji projektowej pozostaje w naszym Przedsiębiorstwie.

Z poważaniem

KIEROWNIK
Działu Rozwoju i Inwestycji

Lidia Michalczak

Załączniki:

1. Szkic geodezyjny sieci kanalizacji sanitarnej w ul. Dworcowej w Wilkowicach.

T.M.

STAROSTWO POWIATOWE
w Lesznie
Leszno, dn. 11.08.2014

STAROSTA LESZCZYŃSKI

ODPIS
PROTOKOŁU Z NARADY KOORDYNACYJNEJ
W SPRAWIE Nr GN.III.6630.586.2014

Na podstawie art. 7d pkt 2 oraz art. 28b ustawy z dnia 17 maja 1989 r. Prawo geodezyjne i kartograficzne (j.t. Dz.U. z 2010 r. Nr 193, poz. 1287 ze zm.)

Inwestor: GMINA LIPNO
64-111 Lipno
ul. Powstańców Wielkopolskich 9

Płatnik: PROJEKTOWANIE, NADZOROWANIE, KIEROWANIE ROBOTAMI,
INWENTARYZACJE MGR INŻ. WOJCIECH NOWOSIELSKI
64-100 Leszno
ul. Jeziorkowskiej 32/2

Przedmiot narady: **Sieć kanalizacji sanitarnej**
Lokalizacja: Lipno
Wilkowice, rej. ul. Dworcowej, dz.: 130/17, 714

Przewodniczący: **PIOTR MAŃKOWSKI**
Opłata nr: 618/14/0
Sposób przeprowadzenia: stacjonarny
Data wpływu: 28.07.2014
Data narady: 11.08.2014

Stanowisko Przewodniczącego narady koordynacyjnej:

Bez uwag.

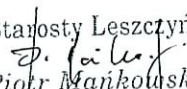
Lista uczestników narady koordynacyjnej

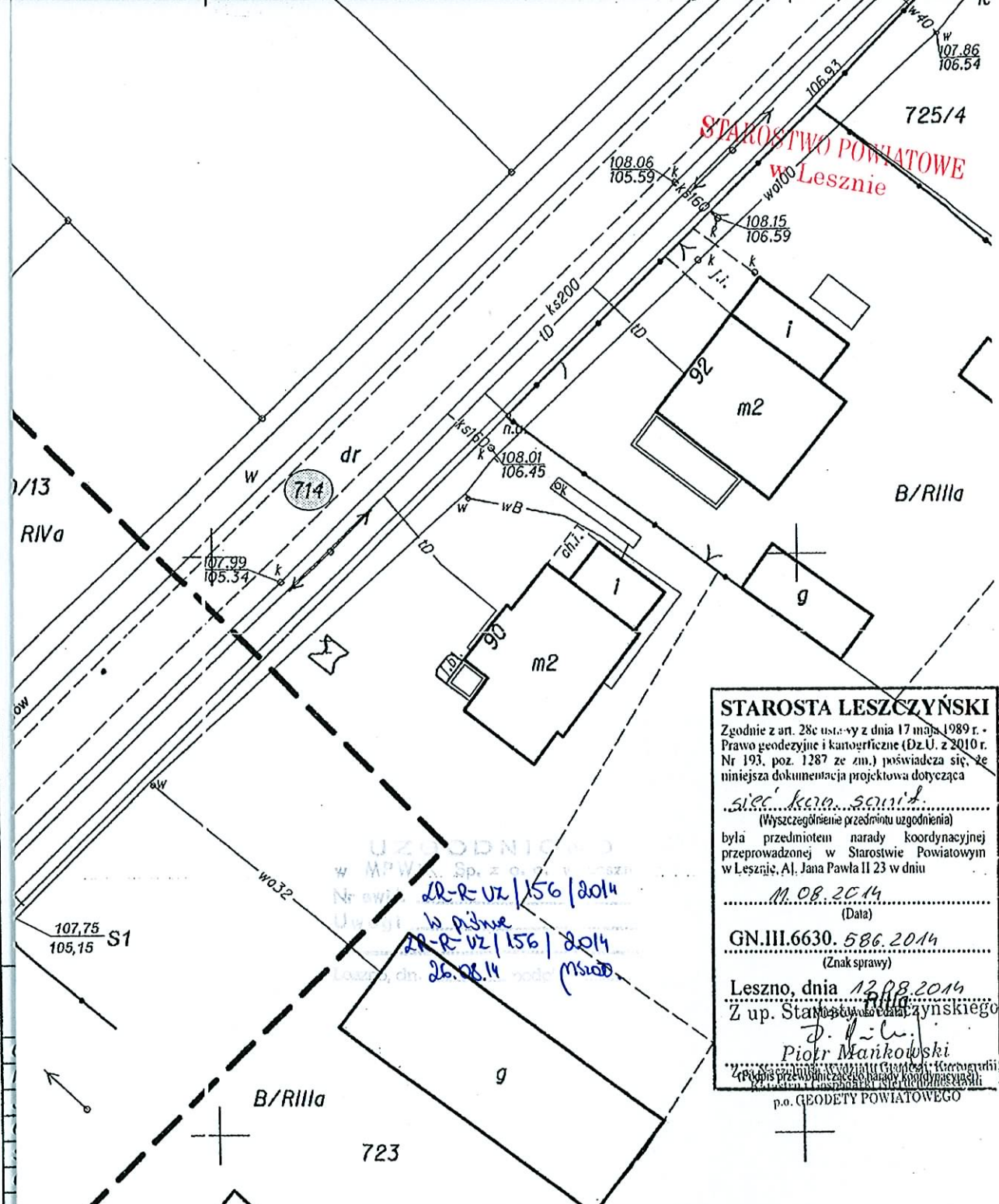
Lp	Nazwa instytucji	Przedstawiciel	Podpis
1.	Zarząd Dróg Powiatowych w Lesznie	-Pan Wiesław Rajch	
2.	ENEA Operator Sp. z o.o. ZDE RD Kościan	-przedstawiciel nie brał udziału	
3.	MPWiK Sp. z o.o. w Lesznie	-Pani Weronika Łucka	
4.	PSG Sp. z o.o. Oddział w Poznaniu RDG Leszno	-Pan Grzegorz Wawrzyniak	
5.	Wójt Gminy Lipno	-przedstawiciel nie brał udziału	
6.	Orange Polska S.A.	-przedstawiciel nie brał udziału	

Stanowiska uczestników narady koordynacyjnej

Lp	Nazwa instytucji	Uwagi
1.	Zarząd Dróg Powiatowych w Lesznie	- zgodnie z warunkami podanymi w piśmie Nr ZDP 5443 W/23/1343/2014 z dn. 22.07.2014 roku.
2.	ENEA Operator Sp. z o.o. ZDE RD Kościan	- brak.
3.	MPWiK Sp. z o.o. w Lesznie	- projekt sieci kanalizacji sanitarnej uzgodnić branżowo w MPWiK Sp. z o.o. w Lesznie.
4.	PSG Sp. z o.o. Oddział w Poznaniu RDG Leszno	- uzgodniono bez uwag.
5.	Wójt Gminy Lipno	- brak.
6.	Orange Polska S.A.	- brak.

Podpis Przewodniczącego

Z up. Starosty Leszczyńskiego

Piotr Mankotowski
Z-ca Naczelnika Wydziału Geodezji, Kartografii,
Katastru i Gospodarki Nieruchomościami
p.o. GEODETY POWIATOWEGO



STAROSTA LESZCZYŃSKI
 Zgodnie z art. 28c ustawy z dnia 17 maja 1989 r. - Prawo geodezyjne i kartograficzne (Dz.U. z 2010 r. Nr 193, poz. 1287 ze zm.) poświadczam, że niniejsza dokumentacja projektowa dotycząca sieci kan. sanitarnej (Wyszczególnienie przedmiotu uzgodnienia) była przedmiotem narady koordynacyjnej przeprowadzonej w Starostwie Powiatowym w Lesznie, Al. Jana Pawła II 23 w dniu 11.08.2014 (Data) GN.III.6630.586.2014 (Znak sprawy) Leszno, dnia 12.08.2014 Z up. Starosty Powiatowego w Lesznie Piotr Mankowski p.o. GEODETY POWIATOWEGO

*DR-R-UZ/156/2014
 w Lipnie
 28-8-14/156/2014
 26.08.14 msiod*

PROJEKTOWANIE, NADZOROWANIE ROBOTAMI, INWENTARYZACJE
 Wojciech Nowosielski, ul. B. Jeziorkowskiej 32/2, 64-100 Leszno

Nazwa Obiektu:	Projekt budowlany sieci kanalizacji sanitarnej			
Adres:	Wilkowice, rejon ul. Dworcowej - dz. nr 714, 130/17, gmina Lipno			
Inwestor:	Gmina Lipno ul. Powstańców Wlkp. 9, 64-111 Lipno			
Przedmiot rysunku:	MAPA ZAGOSPODAROWANIA TERENU			
Data: 07.2013	Imię i nazwisko	Nr upr.	Podpis	Skala
Opracował:	Wojciech Nowosielski	1047/87/La	<i>[Signature]</i>	1:500
Opracował:				Nr rys. 1



ZARZĄD POWIATU LESZCZYŃSKIEGO

Leszno, dnia 05.08.2014

ZDP 5443W/23/1409/2014

DECYZJA

Na podstawie art. 104 ustawy z dnia 14 czerwca 1960r. kodeks postępowania administracyjnego (Dz. U. z 2013r. poz. 267) oraz art. 39 ust. 3 ustawy z dnia 21 marca 1985r. o drogach publicznych (Dz. U. z 2013r. poz. 260), rozporządzenia Rady Ministrów z dnia 1 czerwca 2004r. w sprawie określenia warunków udzielania zezwoleń na zajęcie pasa drogowego (Dz. U. Nr 140 poz. 1481) oraz Uchwały Nr 76/12 Zarządu Powiatu Leszczyńskiego z dnia 15 listopada 2012 r. w sprawie upoważnienia dla Kierownika Zarządu Dróg Powiatowych w Lesznie oraz Uchwały Nr 77/12 Zarządu Powiatu Leszczyńskiego z dnia 15 listopada 2012r. w sprawie upoważnienia Zastępcy Kierownika Zarządu Dróg Powiatowych w Lesznie po rozpatrzeniu wniosku złożonego przez Wójta Gminy Lipno, Powstańców Wlkp. 9, 64-111 Lipno o wydanie zezwolenia na umieszczenie przyłącza kanalizacji sanitarnej zlokalizowanego w ciągu drogi powiatowej nr 4771P w m. Wilkowice

z e z w a ł a m

na umieszczenie przyłącza kanalizacji sanitarnej zlokalizowanego w ciągu drogi powiatowej nr 4771P w m. Wilkowice

przy zachowaniu następujących warunków:

1. Trasę projektowanej kanalizacji sanitarnej należy lokalizować zgodnie z przebiegiem pokazanym na załączonej mapie sytuacyjnej na głębokości min. 1,0m licząc o rzędnej niwelety terenu.
2. Roboty prowadzić należy w wykopie wąskoprzestrzennym.
3. Po zakończeniu robót miejsce wykopu i zajmowany pas terenu przywrócić do stanu pierwotnego.
4. Wszelkie urządzenia naziemne zabezpieczające kanalizację sanitarną lokalizować należy poza pasem drogowym.
5. W przypadku prowadzenia robót w pobliżu jezdni gdy nastąpi naruszenie jej konstrukcji odbudować nawierzchnię bitumiczną na całej długości i szerokości wykopu w jezdni zgodnie z jednym z wariantów – drogi o ruchu kategorii KR 2 w oparciu o rozporządzenie Ministra Transportu i Gospodarki Morskiej z dnia 2 marca 1999 r. w sprawie warunków technicznych, jakim powinny odpowiadać drogi publiczne i ich usytuowanie (Dz. U. z 1999r. nr 43 poz. 430) dla kategorii drogi Z.
6. W przypadku budowy lub przebudowy drogi koszty związane z przełożeniem lub przebudową kanalizacji sanitarnej zobowiązany jest pokryć właściciel tej sieci.

UZASADNIENIE

Wójt Gminy Lipno, Powstańców Wlkp. 9, 64-111 Lipno wystąpił z wnioskiem do tut. Zarządu o wydanie zezwolenia na umieszczenie przyłącza kanalizacji sanitarnej zlokalizowanego w ciągu drogi powiatowej nr 4771P w m. Wilkowice.

Zgodnie z art. 43 ust. 1 ustawy z dnia 21 marca 1985r. o drogach publicznych (Dz. U. z 2013r. poz. 260) obiekty budowlane, a do takich niewątpliwie zalicza się przyłącze kanalizacji sanitarnej, które równocześnie jest urządzeniem technicznym niezwiązanym z drogą powinno być usytuowane w terenie zabudowy miast i wsi w odległości co najmniej 8 m od zewnętrznej krawędzi jezdni drogi powiatowej, natomiast poza terenem zabudowy w odległości co najmniej 20 m od zewnętrznej krawędzi jezdni drogi powiatowej.

Z kolei § 140 ust. 9 rozporządzenia Ministra Transportu i Gospodarki Morskiej z dnia 2 marca 1999r. w sprawie warunków technicznych, jakim powinny odpowiadać drogi publiczne i ich usytuowanie (Dz. U. Nr 43 poz. 430) przewiduje, że infrastruktura, o której mowa wyżej powinna być zlokalizowana w odległościach od drogi określonych we wspomnianych wyżej przepisach ustawy o drogach publicznych.

Jak wynika z powyższych przepisów nie ma podstaw do umieszczenia przyłącza kanalizacji sanitarnej w pasie drogowym drogi powiatowej 4771P w m. Wilkowice, a tym samym do pozytywnego załatwienia złożonego wniosku.

STAROSTWO POWIATOWE W LESZNIE

64-100 Leszno, Plac Kościuszki 4B

tel. 65 529 68 00, fax 65 529 68 09

e-mail: starostwo@powiat-leszczynski.pl

www.powiat-leszczynski.pl

Ponieważ art. 43 ust. 2 cytowanej ustawy o drogach publicznych przewiduje jednak, że w szczególnie uzasadnionych przypadkach zarząd drogi może wyrazić zgodę na usytuowanie obiektu budowlanego przy drodze powiatowej na terenie zabudowy miast i wsi w odległości mniejszej niż 8m, poza terenem zabudowy w odległości mniejszej niż 20 m od zewnętrznej krawędzi jezdni drogi powiatowej, organ rozpatrujący sprawę rozważył możliwość takiego rozwiązania.

Jego przyjęcie powoduje jednak, że obiekt budowlany zostałby umieszczony w pasie drogowym.

Co prawda art. 39 ust. 1 pkt. 1 ustawy o drogach publicznych zabrania lokalizacji w pasie drogowym urządzeń niezwiązanych z gospodarką drogową, ale mając na uwadze ust. 3 tegoż artykułu, istnieje również możliwość wyrażenia zgody na taką lokalizację.

Przy zastosowaniu w/w przepisów należało jednak mieć na uwadze tak treść wspomnianego rozporządzenia Ministra Transportu i Gospodarki Morskiej w sprawie warunków technicznych, jakim powinny odpowiadać drogi publiczne i ich usytuowanie, jak i ustawy o drogach publicznych.

W § 140 ust. 1 rozporządzenia stwierdzono, że umieszczenie w pasie drogowym urządzeń infrastruktury technicznej niezwiązanej z drogą, nie może naruszać elementów technicznych drogi oraz nie może przyczyniać się do czasowego lub trwałego zagrożenia bezpieczeństwa ruchu albo zmniejszenia wartości użytkowej drogi.

W ust. 6 w/w paragrafu ustalono, że budowla liniowa przecinająca poprzecznie drogę lub usytuowana wzdłuż drogi, powinna być wykonana w taki sposób, aby nie ograniczała możliwości przebudowy lub remontu drogi.

Z kolei ust. 8 tego paragrafu przewiduje, że usytuowanie infrastruktury w ulicy (drogi na terenie zabudowy miast i wsi) powinno uwzględniać planowaną docelową realizację ulicy, a nowa infrastruktura podziemna nie powinna być usytuowana pod jezdnią istniejącą i docelową.

Natomiast art. 32 ust. 1 ustawy o drogach publicznych stwierdza, że w przypadku, gdy budowa lub przebudowa drogi w miejscu jej przecięcia się z inną drogą transportu lądowego – m.in. z urządzeniem typu liniowego, powoduje naruszenie tych obiektów lub konieczność zmian dotychczasowego stanu, dokonanie zmiany lub przywrócenie poprzedniego stanu należy do zarządu drogi chyba, że zainteresowane strony postanowią inaczej.

Mając na uwadze powyższe przepisy, organ w piśmie nr ZDP 5443W/23/1343/2014 z dnia 22.07.2014r. wskazał na jakich warunkach może zostać zlokalizowane przyłącze kanalizacji sanitarnej w pasie drogowym drogi powiatowej 4771P w m. Wilkowice. Ponieważ zarząd drogi musi przewidywać możliwość przebudowy, czy też budowy przedmiotowej drogi, ustalono, że w przypadku wykonywania tych czynności przez zarząd drogi, koszty związane

z koniecznością przełożenia sieci energetycznej pokrywać będzie właściciel tej sieci.

Ponieważ wnioskodawca nie wniósł zastrzeżeń do w/w pisma, zarządca drogi uznał, że przyjęto przedstawione tam warunki.

Biorąc powyższe pod uwagę oraz stosując cytowane w niniejszym uzasadnieniu przepisy zezwala się na lokalizację przyłącza kanalizacji sanitarnej w pasie drogowym drogi powiatowej 4771P w m. Wilkowice na zasadach określonych w niniejszej decyzji.

Zezwolenie Zarządu Dróg Powiatowych w Lesznie wyrażone w niniejszej decyzji nie jest równoznaczne z zezwoleniem na prowadzenie robót w pasie drogowym, o które wykonawca lub inwestor powinien zwrócić się do Zarządu Dróg Powiatowych w Lesznie w trybie i na warunkach określonych w odrębnych przepisach.

Do wniosku o wydanie zezwolenia na zajęcie pasa drogowego należy dołączyć projekt organizacji ruchu drogowego opracowany zgodnie z rozporządzeniem Ministra Infrastruktury z dnia 23 września 2003r. w sprawie szczegółowych warunków zarządzania ruchem na drogach oraz wykonywanie nadzoru nad tym zarządzaniem (Dz. U. Nr 177 poz. 1729).

POUCZENIE

Od niniejszej decyzji służy stronie odwołanie do Samorządowego Kolegium Odwoławczego w Lesznie za moim pośrednictwem w terminie 14 dni od daty jej otrzymania.

Z up. Zarządu Powiatu Leszczyńskiego

Otrzymują:

1. Wójt Gminy Lipno
ul. Powstańców Wlkp. 9
64-111 Lipno

2. a/a

Sprawę prowadzi:

Grzegorz Biniecki
Spec. ds. dróg i mostów
Tel.: 65 525 69 84


Grzegorz Biniecki
Specjalista ds. Dróg i Mostów
ul. Jan. 100

Skala	1 : 500	Budowa sieci kanalizacji sanitarnej przy ul. Dworcowej w Wilkowicach
Data	05.2014r	
Obiekt		
Lokalizacja	ul. Dworcowa dz. nr 130/17, 714 obr. Wilkowice, gm. Lipno	

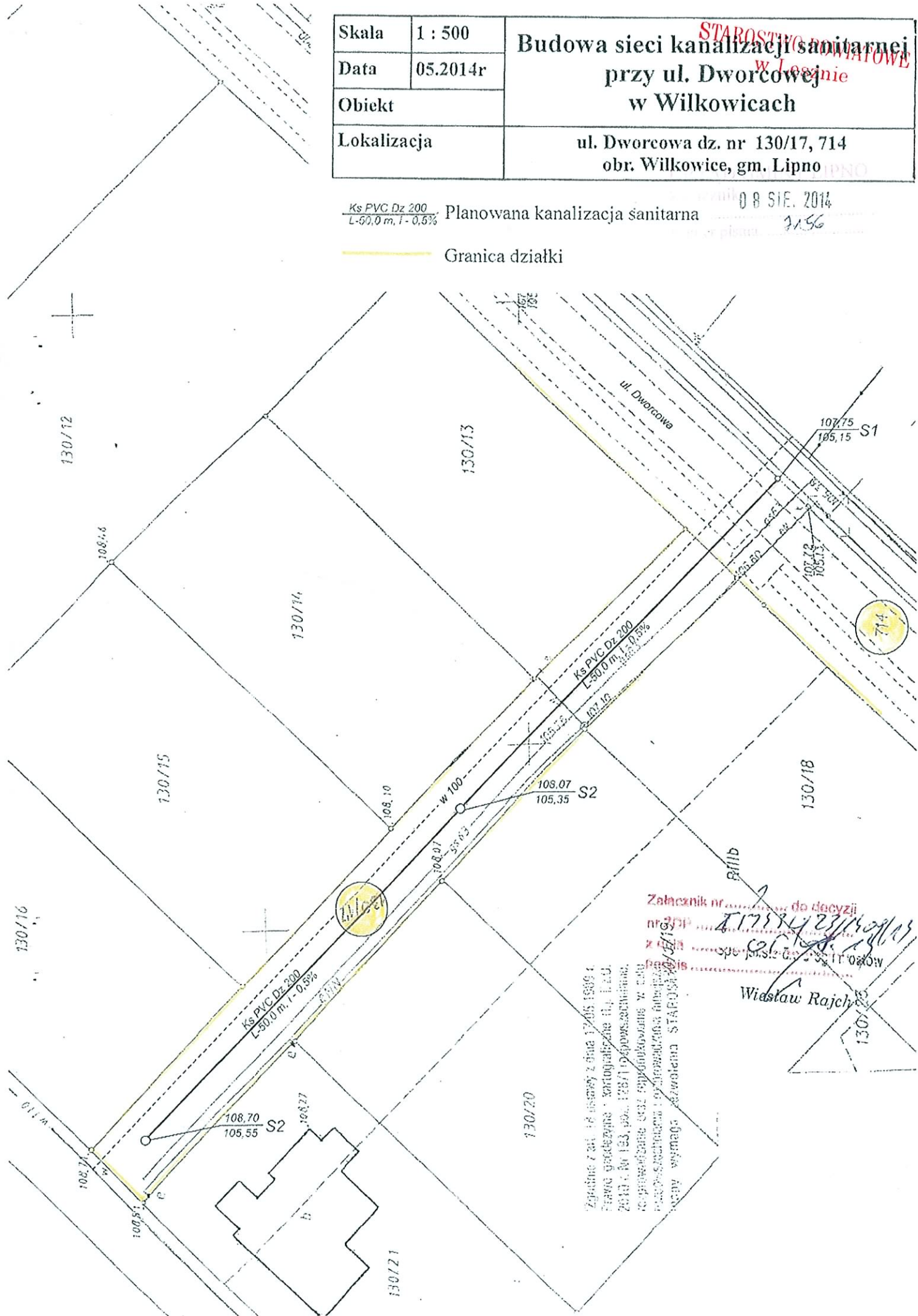
STAROSTWO POWIATOWE
w Lipnie

08 SIE. 2014

Ks PVC Dz 200
L-50,0 m, I-0,5% Planowana kanalizacja sanitarna

7156

Granica działki



Załącznik nr do decyzji
nr 201/17534/23/1409/03
z dnia 08.08.2014 r. w sprawie
Wielki Wojciech

Wielki Wojciech

Zaplanowano i wykonano z dnia 17.05.1989 r.
Plan gospodarczy - kartograficzne (1:1), L.A.O.
2013 r. Nr 153, poz. 128/110 powiększenia.
Kopie planów oraz rysunki wykonano w dniu
17.05.2014 r. w oparciu o aktualne dane
wyniki wymagać starostwa STAROSTWO POWIATOWE



ZARZĄD DRÓG POWIATOWYCH

Leszno, dnia 22.07.2014

ZDP 5443 W/23/1343/2014

**Wójt Gminy Lipno
ul. Powstańców Wlkp. 9
64-111 Lipno**

Zarząd Dróg Powiatowych w Lesznie opiniuje pozytywnie przebieg trasy przyłącza kanalizacji sanitarnej zlokalizowanej w m. Wilkowice w ciągu drogi powiatowej nr 4771P na następujących warunkach:

1. Trasę projektowanej kanalizacji sanitarnej należy lokalizować zgodnie z przebiegiem pokazanym na załączonej mapie sytuacyjnej na głębokości min. 1,0m licząc o rzędnej niwelety terenu.
2. Roboty prowadzić należy w wykopie wąskoprzestrzennym.
3. Po zakończeniu robót miejsce wykopu i zajmowany pas terenu przywrócić do stanu pierwotnego.
4. Wszelkie urządzenia naziemne zabezpieczające kanalizację sanitarną lokalizować należy poza pasem drogowym.
5. W przypadku prowadzenia robót w pobliżu jezdni gdy nastąpi naruszenie jej konstrukcji odbudować nawierzchnię bitumiczną na całej długości i szerokości wykopu w jezdni zgodnie z jednym z wariantów – drogi o ruchu kategorii KR 2 w oparciu o rozporządzenie Ministra Transportu i Gospodarki Morskiej z dnia 2 marca 1999 r. w sprawie warunków technicznych, jakim powinny odpowiadać drogi publiczne i ich usytuowanie (Dz. U. z 1999r. nr 43 poz. 430) dla kategorii drogi Z.
6. W przypadku budowy lub przebudowy drogi koszty związane z przełożeniem lub przebudową kanalizacji sanitarnej zobowiązany jest pokryć właściciel tej sieci
7. Niniejsza opinia nie stanowi zgody na lokalizację w/w urządzenia w pasie drogowym.
8. W celu uzyskania decyzji lokalizacyjnej inwestor winien wystąpić z wnioskiem do tuż. Zarządu powołując się na numer niniejszego pisma, przekładając dwa egzemplarze mapy sytuacyjnej.
9. Niniejsza opinia nie jest równoznaczna z zezwoleniem na prowadzenie robót w pasie drogowym, o które wykonawca lub inwestor powinien zwrócić się w trybie i na warunkach określonych w odrębnych przepisach.

Do wniosku o wydanie zezwolenia na zajęcie pasa drogowego należy dołączyć jednocześnie projekt organizacji ruchu drogowego opracowany zgodnie z rozporządzeniem Ministra Infrastruktury z dnia 23 września 2003r. w sprawie szczegółowych warunków zarządzania ruchem na drogach oraz wykonywanie nadzoru nad tym zarządzaniem (Dz. U. Nr 177 poz. 1729).

Niniejsza opinia ważna jest na okres 2 lat i nie narusza praw osób trzecich.

Załączniki:

1 egzemplarz mapy sytuacyjnej

Sprawa prowadzi:

Grzegorz Biniecki
Specjalista ds. dróg i mostów
Tel. 65 525-69-84

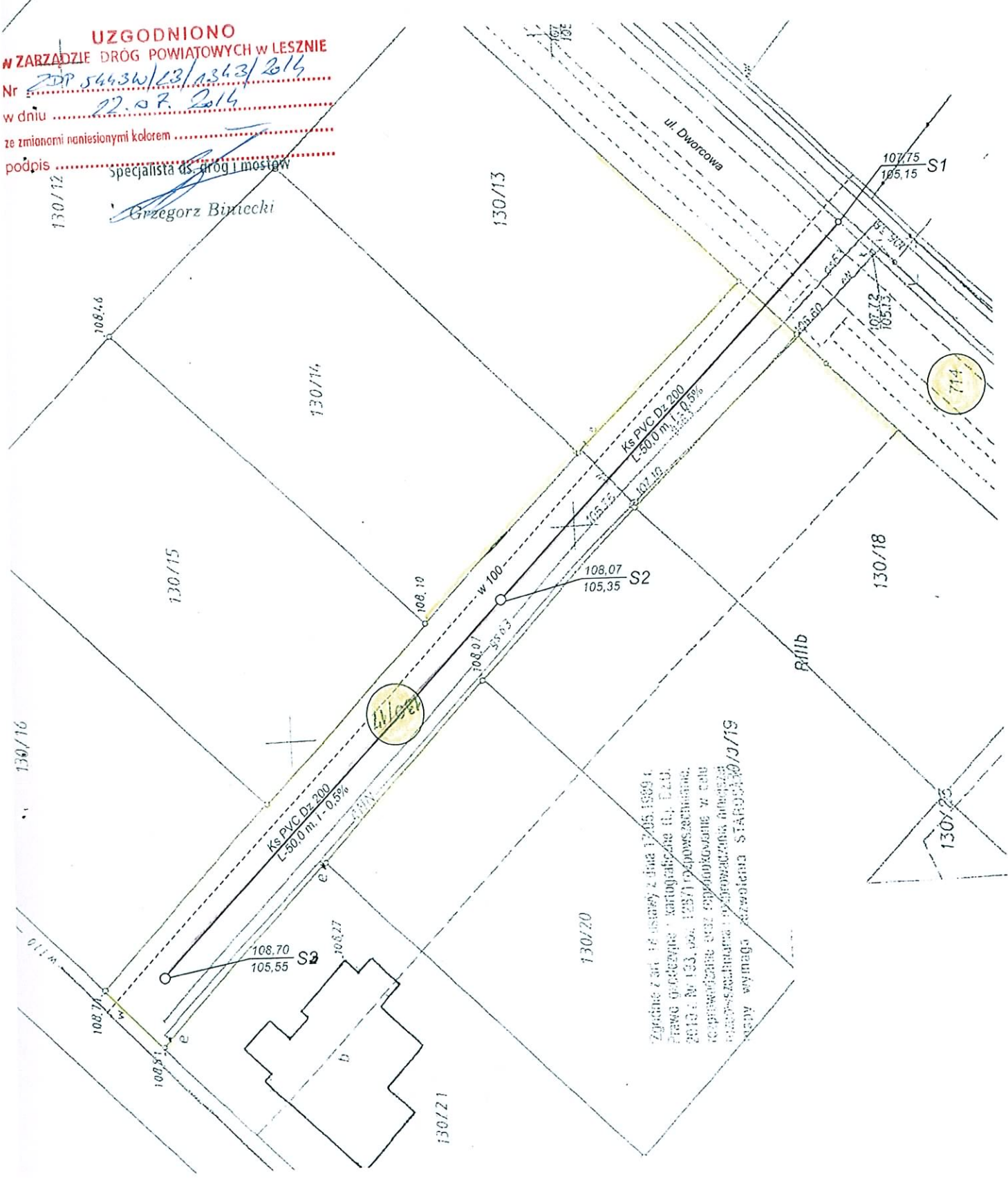
Kierownik
Zarządu Dróg Powiatowych
(1) w Lesznie
inż. Jan Król

Skala	1 : 500	Budowa sieci kanalizacji sanitarnej przy ul. Dworcowej w Wilkowicach
Data	05.2014r	
Obiekt		
Lokalizacja	ul. Dworcowa dz. nr 130/17, 714 obr. Wilkowice, gm. Lipno	

Ks PVC Dz 200 Planowana kanalizacja sanitarna
L-50,0 m, I - 0,5%

Granica działki

UZGODNIONO
 W ZARZĄDZIE DRÓG POWIATOWYCH W LESZNIE
 Nr ZDP.5443W/13/1343/2014
 w dniu 22.07.2014
 ze zmianami nieniesionymi kolorem
 podpis Grzegorz Biniński
 specjalista ds. dróg i mostów



Zgodnie z art. 16 ustawy z dnia 17.05.1989 r.
 Prawo geodezyjne i kartograficzne (t.j. Dz.U.
 2013 z Nr 133, poz. 1287) rozpowszechnianie,
 rozprowadzanie oraz przygotowanie w celu
 rozpowszechniania i wykorzystania innych celów
 tego wymaga pozwolenia Starosty 10/13/19

Lipno dnia 25 lipca 2014 roku

POROZUMIENIE

zawarte dnia 25 lipca 2014 r. pomiędzy Wójtem Gminy Lipno Panem Jackiem Karmińskim a – Inwestor : Gmina Lipno o uzgodnienie lokalizacji sieci kanalizacji sanitarnej PVC 200 Dz 200 mm w pasie drogi wewnętrznej - działka o nr geodezyjnym 130/17 obręb Wilkowice ul. Dworcowa .

§ 1

Wójt Gminy Lipno oświadcza, że jestem zarządcą drogi wewnętrznej działka nr geodezyjny 130/17 obręb Wilkowice ul. Dworcowa

§ 2

1. Inwestor – Gmina Lipno złożyła wniosek o wydanie uzgodnienia dotyczącego lokalizacji sieci kanalizacji sanitarnej z rur PVC Dz 200 mm w pasie drogi wewnętrznej - działka o nr geodezyjny 130/17 obręb Wilkowice ul. Dworcowa , wg. planu sytuacyjnego stanowiącego załącznik nr 1.

2. Wykonanie powyższego zadania rozwiąże problem odprowadzania ścieków bytowych miejscowej społeczności .

3. W związku z inwestycją określoną w pkt. 1 konieczna jest zgoda właściciela na lokalizację sieci kanalizacji sanitarnej w drodze.

§ 3

Wójt Gminy Lipno wyraża zgodę na lokalizację sieci kanalizacji sanitarnej w pasie drogi wewnętrznej działka nr geodezyjny 130/17 w obrębie m. Wilkowice ul. Dworcowa wg. załączonego planu sytuacyjnego stanowiącego załącznik nr 1 pod następującymi warunkami:

1. Zabrania się dokonywania w pasie drogowym czynności, które mogłyby powodować niszczenie lub uszkodzanie drogi i jej urządzeń albo zmniejszenie jej trwałości ,
2. Nie zostanie naruszona nawierzchnia drogi.
3. Po zakończeniu robót montażowych droga wewnętrzna działka nr geodezyjny 130/17 obręb Wilkowice ul. Dworcowa zostanie przywrócona do stanu poprzedniego .

§ 4

1. Inwestor musi we własnym zakresie wykonać ponadto:

- 1/. niezbędne dla rozpoczęcia robót tj. uzyskać pozwolenie na zajęcie pasa drogowego ,
 - 2/. zgłosić rozpoczęcie inwestycji budowy sieci kanalizacji sanitarnej.
 - 3/. zgłosić zakończenie robót celem podpisania przez strony protokołu zdawczo-odbiorczego potwierdzającego wypełnienie obowiązków określonych w niniejszym porozumieniu.
2. Wójt Gminy Lipno ma prawo w każdym momencie, w czasie realizacji inwestycji, której dotyczy porozumienie do kontroli stanu przestrzegania wymagań określonych w niniejszym porozumieniu.

§ 5

1. Niedopełnienie obowiązków określonych w § 3 bądź realizacja inwestycji na zasadach innych niż wskazane w niniejszym porozumieniu będą skutkować cofnięciem zgody na wykonanie budowy sieci kanalizacji sanitarnej .

2. Powyższe nie wyklucza możliwości dochodzenia przez Gminę odszkodowania na zasadach określonych w Kodeksie Cywilnym.

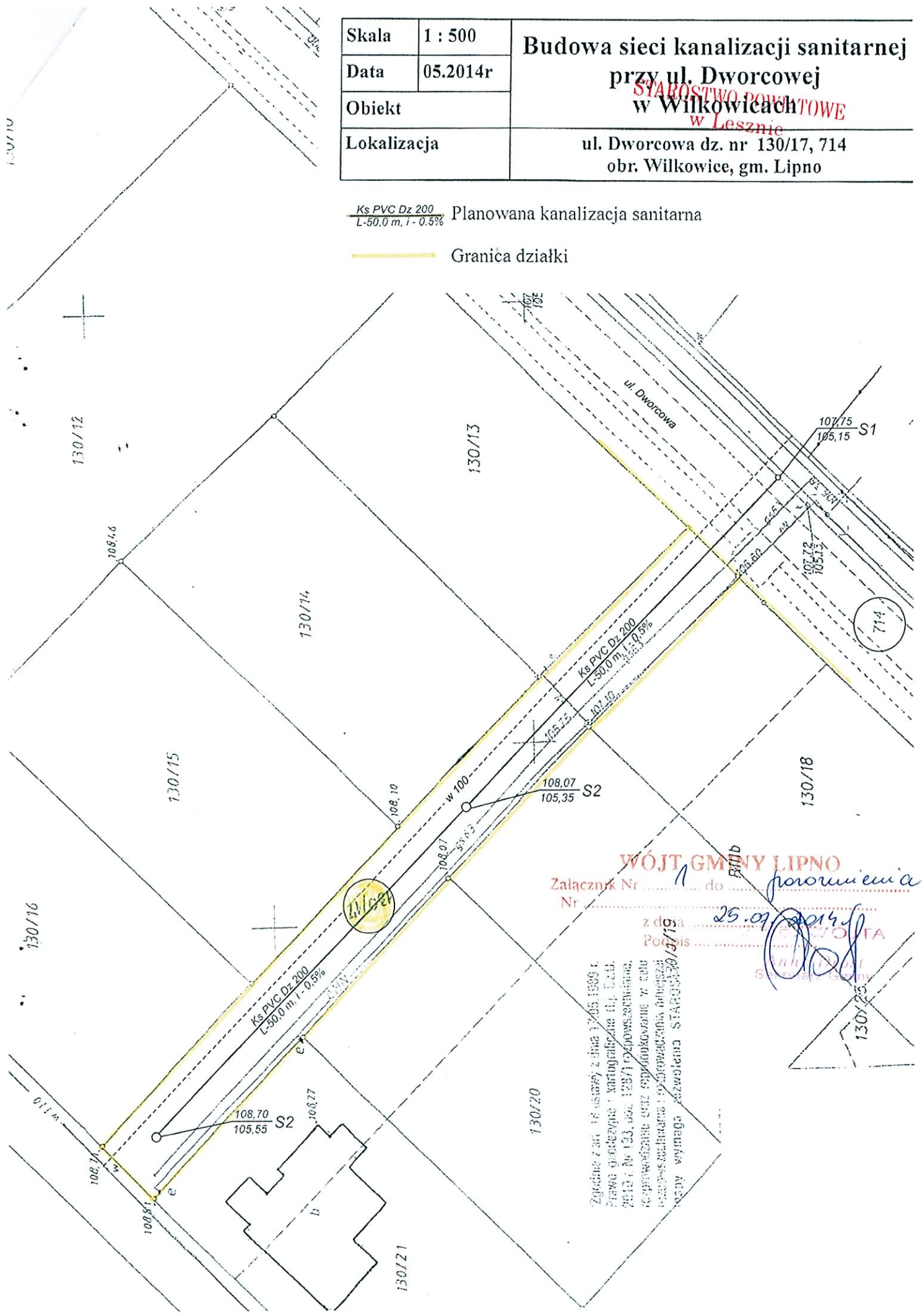
AN GONCHIK
Brenik

ZAP WÓJTA
Ani Drost
Sekretarz Gminy

Skala	1 : 500	Budowa sieci kanalizacji sanitarnej przy ul. Dworcowej w Wilkowicach <i>STAROSTWO POWIATOWE w Lesznie</i>
Data	05.2014r	
Obiekt		
Lokalizacja	ul. Dworcowa dz. nr 130/17, 714 obr. Wilkowice, gm. Lipno	

Ks PVC Dz 200 / L-50,0 m, i-0,5% Planowana kanalizacja sanitarna

— Granica działki



WÓJT GMINY LIPNO

Załącznik Nr 1 do porozumienia
 Nr z dnia 25.07.2014
 Podpis: *[Signature]*

Zgodnie z art. 16 ustawy z dnia 17.05.1999 r. Prawo geodezyjne i kartograficzne (t.j. Dz.U. 2013 z Nr 133, poz. 1287) rozpowszechniana, rozprowadzana oraz drukowana w celu informacyjnym i przygotowawczym. Nadmieniamy, iż wymaga pozwolenia Starosty w Lesznie 130/13/19.

OŚWIADCZENIE

STAROSTWO POWIATOWE
w Lesznie

Wojciech Nowosielski

Ja niżej podpisany
(imię i nazwisko projektanta)

Ul. Barbary Jeziorkowskiej 32/2, 64-100 Leszno
zamieszkały.....
(adres zamieszkania)

stosownie do postanowienia art.20 ust. 4 ustawy z dnia 7 lipca 1994 r – Prawo budowlane
(Dz.U. z 2013 r. poz. 1409 z późniejszymi zmianami).

o ś w i a d c z a m

że projekt budowlany na budowę – ~~rozbudowę~~ – ~~przebudowę~~ **sieci kanalizacji sanitarnej
w miejscowości Wilkowice, rejon ul. Dworcowej**

.....
(nazwa obiektu budowlanego)

714, 130/17

na działce nr

miejscowości Wilkowice - gm. Lipno, powiat leszczyński
położonej w
(adres budowy)

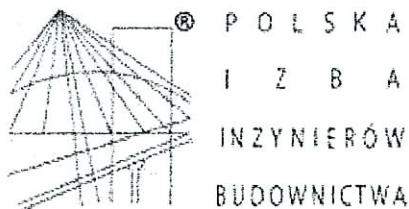
Gminy Lipno, ul. Powstańców Wlkp. 9 , 64-111 Lipno
dla
(nazwa zakładu pracy, imię i nazwisko oraz adres zamieszkania inwestora)

sporządzono zgodnie z obowiązującymi przepisami oraz zasadami wiedzy technicznej

Leszno, dnia 14.07.2014 r.
.....
(miejscowość, data)

mgr inż. WOJCIECH NOWOSIELSKI
Uprawniony
do projektowania, kierowania,
nadzorowania oraz badania i oceny
stanu technicznego budowli i urządzeń
(podpis i pieczęć inżyniera budowlanego)
upr bud 1017/87/Lo 1082/87/Lo





STAROSTWO POWIATOWE
w Lesznie

Zaświadczenie

o numerze weryfikacyjnym:

WKP-UAM-F7W-X4E *

Pan Wojciech Nowosielski o numerze ewidencyjnym WKP/WM/3623/01
 adres zamieszkania ul. B.Jeziorkowskiej 32/2, 64-100 Leszno
 jest członkiem Wielkopolskiej Okręgowej Izby Inżynierów Budownictwa i posiada wymagane
 ubezpieczenie od odpowiedzialności cywilnej.
 Niniejsze zaświadczenie jest ważne do dnia 2014-12-31.

Zaświadczenie zostało wygenerowane elektronicznie i opatrzone bezpiecznym podpisem elektronicznym weryfikowanym przy pomocy ważnego kwalifikowanego certyfikatu w dniu 2013-11-20 roku przez:

Jerzy Stroński, Przewodniczący Okręgowej Rady Wielkopolskiej Okręgowej Izby Inżynierów Budownictwa.

(Zgodnie art. 5 ust 2 ustawy z dnia 18 września 2001 r. o podpisie elektronicznym (Dz. U. 2001 Nr 130 poz. 1450) dane w postaci elektronicznej opatrzone bezpiecznym podpisem elektronicznym weryfikowanym przy pomocy ważnego kwalifikowanego certyfikatu są równoważne pod względem skutków prawnych dokumentom opatrzonym podpisami własnoręcznymi.)

* Weryfikację poprawności danych w niniejszym zaświadczeniu można sprawdzić za pomocą numeru weryfikacyjnego zaświadczenia na stronie Polskiej Izby Inżynierów Budownictwa www.piib.org.pl lub kontaktując się z biurem właściwej Okręgowej Izby Inżynierów Budownictwa.